



# PERFORMANS PROGRAMI



2021





*“Gençliđi yetiřtiriniz. Onlara ilim ve irfanın müspet fikirlerini veriniz.”*

*K. Atatürk*

## İÇİNDEKİLER

SUNUŞ.....	5
I. GENEL BİLGİLER .....	6
A. YETKİ, GÖREV ve SORUMLULUKLAR .....	9
B. ÖRGÜT YAPISI .....	11
C. İNSAN KAYNAKLARI .....	12
C.1. Akademik Personel .....	12
C.1.1. Yabancı Uyruklu Akademik Personel .....	13
C.1.2. Sözleşmeli Akademik Personel .....	13
C.2. İDARİ PERSONEL .....	13
D. FİZİKSEL KAYNAKLAR .....	15
D.1. Fiziksel Yapı .....	15
D.2. Kütüphane ve Teknolojik Kaynaklar .....	16
D.2.1. Kütüphane Kaynakları .....	16
D.2.2. Teknoloji Kaynakları .....	18
E. DİĞER BİLGİLER .....	19
E.1. Öğrenci Sayıları .....	19
II. PERFORMANS BİLGİLERİ .....	20
A. Temel Politika ve Öncelikler .....	20
B. Kurumsal Amaç ve Hedefler .....	21
B1.1 Amaç ve Hedefler .....	22
C. İDARE PERFORMANS BİLGİSİ .....	26
C.1. FAALİYET MALİYETLERİ TABLOSU .....	45
D. İDARELERİN TOPLAM KAYNAK İHTİYACI .....	68
E. DİĞER HUSUSLAR.....	73

## SUNUŞ



Çeyrek asrı geride bırakan Üniversitemiz yüksek nitelikli akademik programları ile sorun çözen, insani değerlere saygılı, bilgi üreten ve ürettiği bilgiyi hayata dönüştürerek toplumun eğitim ve gelişim sürecine katkıda bulunan bireyler yetiştirmeyi, bilim ve teknolojiden sanat ve spora kadar uzanan geniş bir yelpazede araştırmalar yapmayı, bölgenin ve ülkenin kalkınmasına yönelik ihtiyaçları karşılamayı gaye edinmiştir.

Günümüzde bölgesine ve dünyaya yön veren bir Türkiye var. Savunma sistemleri, tarımsal projeler, ulaşım alanında devrim niteliğinde yenilikler, yerli hızlı tren, dijital devrim, uydu fırlatma sistemi ve Akkuyu gibi önemli projelerin sadece konuşulmayıp uygulamaya geçildiği ülkemizde bilim yuvası Üniversitelere de önemli görevler düşmektedir. Dünyada yaşanan gelişmeleri takip eden, yorumlayan, geleceğin ihtiyaçlarını öngören ve bu ihtiyaçlara cevap verecek donanımda yerli ve milli duruşundan taviz vermeyen, sadece maddi kaygılarla hareket etmeyen nesiller yetiştirmek Aziz Milletimiz karşısında boynumuzun borcudur.

**Prof. Dr. Ersan ASLAN**

**Rektör**

## I. GENEL BİLGİLER

Kırıkkale Üniversitesi 1992 yılında kurulmuştur. Kuruluş kanununa göre Sosyal Bilimler Enstitüsü, Fen Bilimleri Enstitüsü, Sağlık Bilimleri Enstitüsü, Fen Edebiyat Fakültesi, Mühendislik Fakültesi, Veteriner Fakültesi, İktisadi ve İdari Bilimler Fakültesi ile Ankara Üniversitesine bağlıyken bağlantısı değiştirilen Kırıkkale Meslek Yüksekokulundan oluşmaktadır.

Kırıkkale-Ankara yolu üzerindeki bugünkü yerleşkesine taşınana kadar şehir merkezinde bulunan çeşitli binalarda eğitim, öğretim ve diğer faaliyetler sürdürülmüştür. Üniversitemiz, dinamik yapısıyla kuruluştan itibaren sürekli gelişme ve büyüme içerisinde.

Kuruluştaki yer alan akademik birimlere, yıllar itibariyle aşağıda yer alan akademik birimler de eklenmiştir.

- Keskin Meslek Yüksekokulu (1994)
- Hukuk Fakültesi (1995)
- Tıp Fakültesi (1995)
- Eğitim Fakültesi (1995)
- Beden Eğitimi ve Spor Yüksekokulu\* (1998)
- Diş Hekimliği Fakültesi (2002)
- Hacılar Hüseyin Aytemiz Meslek Yüksekokulu (2006)
- Güzel Sanatlar Fakültesi (2007)
- Sağlık Bilimleri Fakültesi (2008)
- Delice Meslek Yüksekokulu (2008)
- Adalet Meslek Yüksekokulu (2009)
- Sağlık Hizmetleri Meslek Yüksekokulu (2011)
- Yabancı Diller Yüksekokulu (2013)
- Fatma Şenses Sosyal Bilimler Meslek Yüksekokulu (2013)
- İslami İlimler Fakültesi (2014)
- Spor Bilimleri Fakültesi (2015)

(\* ) Beden Eğitimi ve Spor Yüksekokulu 2015 yılında Bakanlar Kurulu Kararı ile kapatılarak Spor Bilimleri Fakültesi kurulmuştur.



Üniversitemiz, bölgesinde özellikle sağlık alanında verdiği hizmetlerle ön plana çıkmaktadır. Tıp ve Diş Hekimliği Fakülteleri Hastanelerimiz başlangıçta şehir merkezinde yer alan geçici binalarda sağlık hizmeti vermişlerdir. 2013 yılında Tıp Fakültesi Hastanesi, 2016 yılında Diş Hekimliği Fakültesi Hastanesi yerleşke içerisindeki modern binalarına taşınmıştır. Diş Hekimliği Fakültesi Hastanemiz fiziki alan itibariyle Türkiye'nin en büyük diş hastanesi olup, çevre illerden gelen çok sayıda hastaya da hizmet vermektedir. Ayrıca ülkemizin en büyük hayvan hastanesi Veteriner Fakültemize bağlı olarak 2016 yılından itibaren yerleşke içerisinde hizmet vermektedir.

Ar-Ge faaliyetlerinin desteklenmesi, öğrenci ve akademik personele bu kapsamda olanaklar sunulması amacıyla 2002 yılında Bilimsel Araştırmalar Koordinasyon Birimi, 2009 yılında Bilimsel ve Teknolojik Araştırma ve Uygulama Merkezi, 2013 yılında Teknoloji Transfer Ofisi faaliyete geçirilmiştir. Yerleşkemiz içerisinde bulunan Kırıkkale Üniversitesi Teknokent'in ortakları arasında bulunan Makina ve Kimya Endüstrisi Kurumu, Gazi Üniversitesi, Savunma Sanayii Başkanlığı, Kırıkkale Ticaret ve Sanayi Odası Başkanlığı ve TÜBİTAK ile ortak çalışmalar yürütülmektedir.

Yükseköğretim kurumları, içerisinde yer aldıkları toplumu sosyal olarak geliştirmekte ve daha ileriye taşımaktadır. Üniversitemiz Kırıkkale şehrine sosyal, kültürel ve ekonomik anlamda önemli katkılar sağlamaktadır. Bünyemizde bulunan çeşitli alanlarda kurulmuş yirmi bir araştırma ve uygulama merkezinde şehrin ve ülkenin ihtiyaçlarına yönelik çalışmalar yapılmaktadır.

2004 yılında kurulan Dış İlişkiler ve AB Koordinasyon Biriminin çalışmaları sonuç getirmiş; Erasmus, Farabi, Mevlana vs. projeleri kapsamında yurt içi ve yurt dışında 184 üniversite ile anlaşma yapılmıştır. Bu kapsamda karşılıklı olarak öğrenci ve personel hareketlilikleri yaşanmaktadır.

8.195.855 m<sup>2</sup> alan üzerine kurulan Üniversitemizin alt ve üst yapılanması büyük oranda tamamlanmıştır. Merkezi derslikler, İslami İlimler Fakültesi, merkezi araştırma laboratuvarı, kongre ve kültür merkezi inşaatları devam etmektedir.

Temel değerlerimizden olan çevreye duyarlılık ilkesi çerçevesinde önemli ve yüksek bütçeli bir yatırım olan arıtma tesisimiz 2018 yılında faaliyete başlamıştır. Yerleşkemiz ağaç

yetiřtirmenin zor olduđu bozkır bir araziye kuruludur. İlk yıllardan itibaren ađaçlandırma alıřmaları ara vermeden srdrlmřtr. Bugn parkları, baheleri, gletleri olan yeřil bir yerleřke oluřturulmuřtur.

Paydařlarımıza en kaliteli hizmeti sunabilmek amacıyla, 2014 yılında Kalite Geliřtirme ve Ynetim faaliyetleri birim olarak yapılandırılmıřtır. Bu kapsamda yapılan alıřmalar sonucu kısa srede TS EN ISO 9001:2015 Kalite Ynetim Sistemi ve TS ISO 10002 Mřteri Memnuniyeti Ynetim Sistemi Belgeleri alınmıřtır.

1992 ğretim yılına 5 lisans, 15 n lisans programı, 1440 ğrenci, 351 akademik ve idari personelle bařlayan Kırıkkale niversitesi; 2020 yılı itibariyle 12 faklte 1 yksekokul, 7 meslek yksekokulu, 3 enstit, 35.652 ğrenci, 2.020 akademik ve idari personeliyle byk bir aile olmuřtur.



## A. YETKİ, GÖREV ve SORUMLULUKLAR

T.C. Anayasası'nın 130'uncu ve 131'inci maddeleri yükseköğretim ile ilgilidir. Türkiye'de yükseköğretim esas olarak 2547 sayılı Yükseköğretim Kanunu ile düzenlenmektedir.

Yükseköğretim Kanunu'nun amacı; yükseköğretimle ilgili amaç ve ilkeleri belirlemek ve bütün yükseköğretim kurumlarının ve üst kuruluşlarının teşkilatlanma, işleyiş, görev, yetki ve sorumlulukları ile eğitim-öğretim, araştırma, yayım, öğretim elemanları, öğrenciler ve diğer personel ile ilgili esasları bir bütünlük içinde düzenlemektir.

İlgili Kanununun 12. maddesi uyarınca; yükseköğretim kurumlarının görevleri;

**a.** Çağdaş, uygarlık ve eğitim-öğretim esaslarına dayanan bir düzen içinde, toplumun ihtiyaçları ve kalkınma planları ilke ve hedeflerine uygun ve ortaöğretime dayalı çeşitli düzeylerde eğitim - öğretim, bilimsel araştırma, yayım ve danışmanlık yapmak,

**b.** Kendi ihtisas gücü ve maddi kaynaklarını rasyonel, verimli ve ekonomik şekilde kullanarak, milli eğitim politikası ve kalkınma planları ilke ve hedefleri ile Yükseköğretim Kurulu tarafından yapılan plan ve programlar doğrultusunda, ülkenin ihtiyacı olan dallarda ve sayıda insan gücü yetiştirmek,

**c.** Türk toplumunun yaşam düzeyini yükseltici ve kamuoyunu aydınlatıcı bilim verilerini söz, yazı ve diğer araçlarla yaymak,

**d.** Örgün, yaygın, sürekli ve açık eğitim yoluyla toplumun özellikle sanayileşme ve tarımda modernleşme alanlarında eğitilmesini sağlamak,

**e.** Ülkenin bilimsel, kültürel, sosyal ve ekonomik yönlerden ilerlemesini ve gelişmesini ilgilendiren sorunlarını, diğer kuruluşlarla işbirliği yaparak, kamu kuruluşlarına önerilerde bulunmak suretiyle öğretim ve araştırma konusu yapmak, sonuçlarını toplumun yararına sunmak ve kamu kuruluşlarınca istenecek inceleme ve araştırmaları sonuçlandırarak düşüncelerini ve önerilerini bildirmek,

**f.** Eğitim-öğretim seferberliği içinde, örgün, yaygın, sürekli ve açık eğitim hizmetini üstlenen kurumlara katkıda bulunacak önlemleri almak,

**g.** Yörelereindeki tarım ve sanayinin gelişmesine ve ihtiyaçlarına uygun meslek elemanlarının yetişmesine ve bilgilerinin gelişmesine katkıda bulunmak, sanayi, tarım ve sağlık hizmetleri ile diğer hizmetlerde modernleşmeyi, üretimde artışı sağlayacak çalışma ve programlar yapmak, uygulamak ve yapılanlara katılmak, bununla ilgili kurumlarla işbirliği yapmak ve çevre sorunlarına çözüm getirici önerilerde bulunmak,

**h.** Eğitim teknolojisini üretmek, geliştirmek, kullanmak, yaygınlaştırmak,

**i.** Yükseköğretimin uygulamalı yapılmasına ait eğitim-öğretim esaslarını geliştirmek, döner sermaye işletmelerini kurmak, verimli çalıştırmak ve bu faaliyetlerin geliştirilmesine ilişkin gerekli düzenlemeleri yapmaktır.

Bir yükseköğretim kurumu olarak Kırıkkale Üniversitesi, yukarıda belirtilen anayasa maddeleri ve Yükseköğretim Kanunu dışında aşağıda sıralanan kanun, kanun hükmünde kararname, tüzük, yönetmelik, genelge, yönerge ve tebliğlerde belirtilen görev ve sorumlulukları da yerine getirir. Başlıca kanunlar;

Yükseköğretim Kurumları Teşkilat Kanunu (2809), Yükseköğretim Personel Kanunu (2914), Devlet Memurları Kanunu (657), Yükseköğretim Üst Kuruluşları İle Yükseköğretim Kurumlarının İdari Teşkilatı Hakkında Kanun Hükmünde Kararname (124).

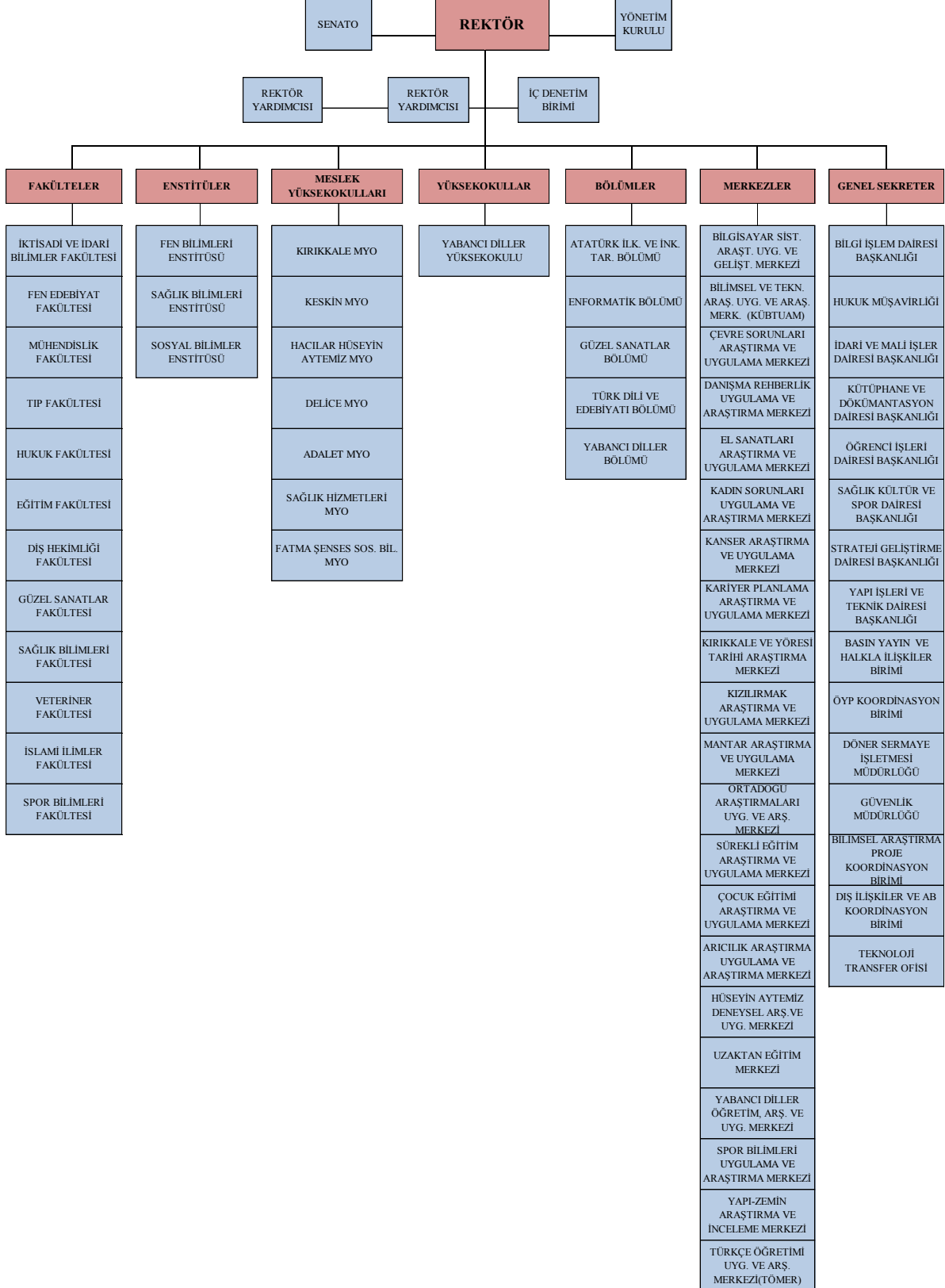
Ayrıca Kamu Mali Yönetimi ve Kontrol Kanunu (5018) gibi ilgili diğer kanunlar ve bu kanunlar uyarınca hazırlanan ikincil mevzuatın yasal yükümlülüklerine de uymak zorundadır.

B. ÖRGÜT YAPISI



T.C.  
KIRIKKALE ÜNİVERSİTESİ REKTÖRLÜĞÜ

ORGANİZASYON ŞEMASI



## C. İNSAN KAYNAKLARI

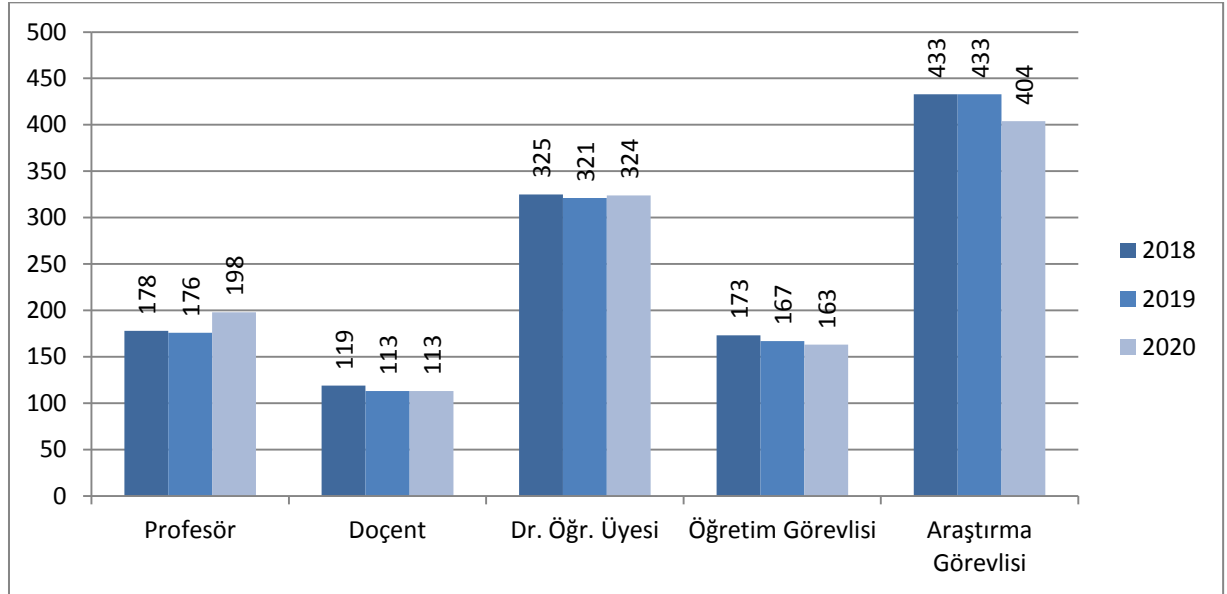
### C.1. Akademik Personel

2020 yıl sonu itibariyle akademik personel kadromuzun 1.202'si dolu, 518'i ise boş bulunmaktadır. Akademik personel kadromuzun doluluk oranı ise %70'dir.

**Tablo 1: Akademik Personel Kadrolarının Doluluk Oranına ve Ünvana Göre Dağılımı**

Unvanlar	Yıllar								
	2018			2019			2020		
	Dolu	Toplam	Oran	Dolu	Toplam	Oran	Dolu	Toplam	Oran
Profesör	178	191	0,94	176	265	0,67	198	265	0,75
Doçent	119	152	0,79	113	174	0,65	113	188	0,60
Dr. Öğr. Üyesi	325	368	0,89	321	398	0,81	324	413	0,79
Öğretim Görevlisi	173	209	0,83	167	254	0,66	163	226	0,72
Araştırma Görevlisi	433	549	0,79	433	628	0,69	404	628	0,64
<b>Toplam</b>	<b>1.228</b>	<b>1.469</b>	<b>0,84</b>	<b>1.210</b>	<b>1.719</b>	<b>0,71</b>	<b>1.202</b>	<b>1.720</b>	<b>0,70</b>

**Grafik 1: Akademik Personel Kadrolarının Yıllar İtibariyle Doluluk Oranı ve Ünvanları**



### C.1.1. Yabancı Uyruklu Akademik Personel

2020 yıl sonu itibariyle Üniversitemizde görev yapan yabancı uyruklu akademik personel sayısı 1 olup, dağılımı Tablo 2’de gösterilmiştir.

**Tablo 2: Yabancı Uyruklu Akademik Personel Sayıları**

Unvanlar	Çalıştığı Bölüm	Sayısı
Profesör	0	0
Doçent	0	0
Dr. Öğr. Üyesi	0	0
Öğretim Görevlisi	Fen Edebiyat Fakültesi	1
Okutman	0	0
Araştırma Görevlisi	0	0
Uzman	0	0
<b>Toplam</b>		<b>1</b>

### C.1.2. Sözleşmeli Akademik Personel

Üniversitemizde 2020 yılı itibariyle sözleşmeli olarak çalışan 1 yabancı uyruklu akademik personel bulunmaktadır.

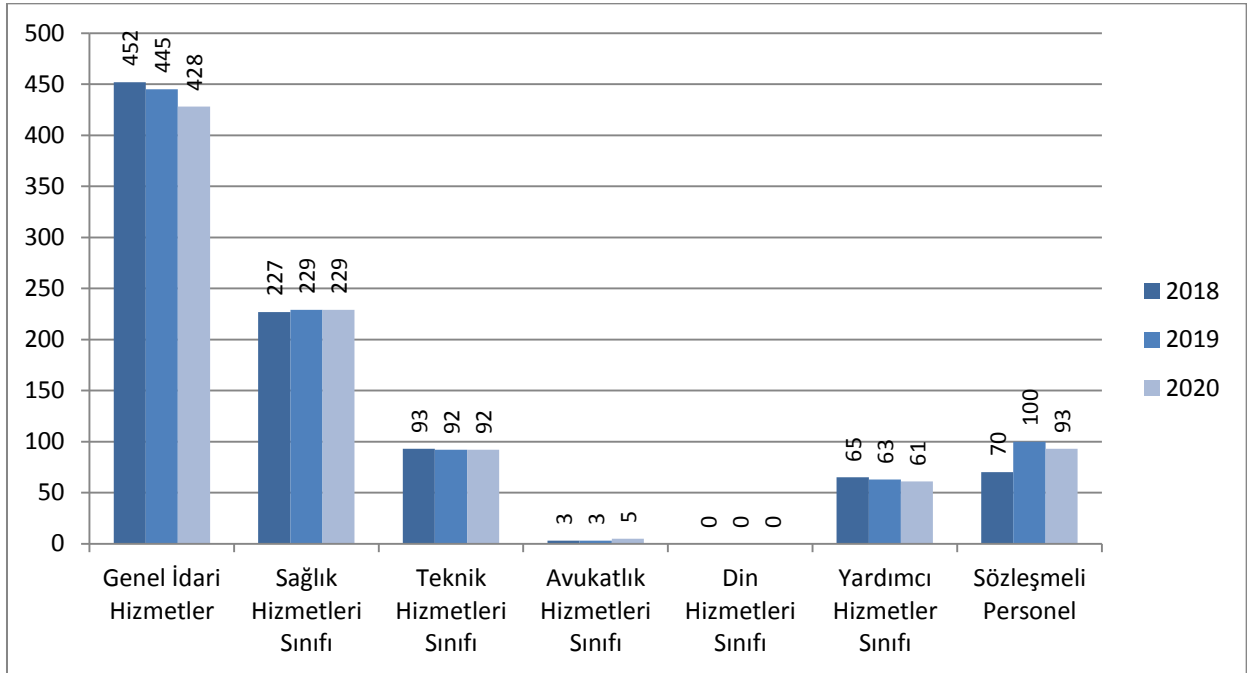
## C.2. İDARİ PERSONEL

2020 yılı sonu itibariyle Üniversitemize tahsis edilen 1.515 adet kadronun sözleşmeli personel dahil 908’i dolu 607’si ise boş durumdadır. İdari kadronun yaklaşık %60’ı kullanılmıştır.

**Tablo 3: İdari Personel Sayıları**

İdari Personel Sayıları									
Hizmet Sınıfı	2018			2019			2020		
	Dolu	Boş	Toplam	Dolu	Boş	Toplam	Dolu	Boş	Toplam
Genel İdari Hizmetler	452	136	588	445	168	613	428	183	611
Sağlık Hizmetleri Sınıfı	227	125	352	229	123	352	229	120	349
Teknik Hizmetleri Sınıfı	93	39	132	92	42	134	92	44	136
Avukatlık Hizmetleri Sınıfı	3	1	4	3	1	4	5	0	5
Din Hizmetleri Sınıfı	0	1	1	0	1	1	0	1	1
Yardımcı Hizmetler Sınıfı	65	95	160	63	71	134	61	73	134
Sözleşmeli Personel	70	67	137	100	78	178	93	186	279
<b>Toplam:</b>	<b>910</b>	<b>464</b>	<b>1.374</b>	<b>932</b>	<b>484</b>	<b>1.416</b>	<b>908</b>	<b>607</b>	<b>1.515</b>

**Grafik 2: Yıllar İtibariyle İdari Personel Sayıları**



## D. FİZİKSEL KAYNAKLAR

### D.1. Fiziksel Yapı

Üniversitemiz 2020 yıl sonu itibariyle 12 fakülte, 1 yüksekokul, 7 meslek yüksekokulu, 3 enstitü ve 22 araştırma ve uygulama merkezi ile hizmet vermektedir.

Üniversitemiz, bölgesinde özellikle sağlık alanında verdiği hizmetlerle ön plana çıkmaktadır. Tıp Fakültesi ve Diş Hekimliği Fakültesi Hastanelerimiz başlangıçta şehir merkezinde yer alan geçici binalarda sağlık hizmeti vermişlerdir. 2013 yılında Tıp Fakültesi Hastanesi, 2016 yılında Diş Hekimliği Fakültesi Hastanesi yerleşke içerisindeki modern binalarına taşınmıştır. Diş Hekimliği Fakültesi Hastanemiz fiziki alan itibariyle Türkiye'nin en büyük diş hastanesi olup, çevre illerden gelen çok sayıda hastaya da hizmet vermektedir. Ayrıca ülkemizin en büyük hayvan hastanesi Veteriner Fakültemize bağlı olarak 2016 yılından itibaren yerleşke içerisinde hizmet vermektedir. Birimlere göre kapalı alan dağılımları tablo 4'te gösterilmiştir.

**Tablo 4: Birimlere Göre Kapalı Alan Dağılımları**

		Yıllar		
		2018	2019	2020
Enstitüler	Fen Bilimleri Enstitüsü	260	260	260
	Sosyal Bilimler Enstitüsü	370	520	520
	Sağlık Bilimleri Enstitüsü	260	260	260
<b>Toplam (m<sup>2</sup>)</b>		<b>890</b>	<b>1.040</b>	<b>1.040</b>
Fakülteler	Diş Hekimliği Fakültesi	28.100	28.100	28.100
	Eğitim Fakültesi	10.890	10.890	10.890
	Fen Edebiyat Fakültesi	32.577	32.577	32.577
	Güzel Sanatlar Fakültesi	8.230	8.230	8.230
	Hukuk Fakültesi	11.000	11.000	11.000
	İktisadi ve İdari Bilimler Fakültesi	23.600	23.600	23.600
	Mühendislik Fakültesi	44.500	44.500	44.500
	Sağlık Bilimleri Fakültesi	48.635	48.635	48.635
	Spor Bilimleri Fakültesi	5.844	5.844	5.844
	Veteriner Fakültesi	30.600	30.600	30.600
	Tıp Fakültesi	46.000	46.000	46.000
	İslami İlimler Fakültesi	1.216	1.216	1.216
<b>Toplam (m<sup>2</sup>)</b>		<b>291.192</b>	<b>291.192</b>	<b>291.192</b>
Yüksek Okullar	Yabancı Diller Yüksekokulu	960	960	960
	<b>Toplam (m<sup>2</sup>)</b>	<b>960</b>	<b>960</b>	<b>960</b>



## 2021 Yılı Performans Programı

Meslek Yüksekokulları	Adalet Meslek Yüksekokulu	500	500	500
	Delice Meslek Yüksekokulu	0	3.846	3.846
	Hacılar Hüseyin Aytemiz Meslek Yüksekokulu	1.172	1.172	1.172
	Fatma Şenses Sosyal Bilimler Meslek Yüksekokulu	4.258	4.258	4.258
	Keskin Meslek Yüksekokulu	4.309	4.309	4.309
	Kırıkkale Meslek Yüksekokulu	10.544	10.544	10.544
	Sağlık Hizmetleri Meslek Yüksekokulu	3.063	3.063	3.063
	Toplam (m <sup>2</sup> )	23.846	27.692	27.692

## D.2. Kütüphane ve Teknolojik Kaynaklar

### D.2.1. Kütüphane Kaynakları

Üniversitemizde toplam kitap sayımız 511.578'dir.

**Tablo 5: Kütüphane Kaynakları**

Kaynak Türü	Yıllar (Adet)		
	2018	2019	2020
Kaynak Kitap	108.052	109.297	111.392
Referans Kitap	3.593	3.596	3.605
Basılı Periyodik Yayın Sayısı	364	364	365
Elektronik Yayın Sayısı	44.338	36.202	43.870
e-kitap Sayısı	355.033	468.095	352.346
<b>Toplam Kitap Sayısı</b>	<b>623.025</b>	<b>617.554</b>	<b>511.578</b>

**Tablo 6: Abone Olunan Kütüphane Veri Tabanları**

Veri Tabanı Kütüphanemiz Tarafından Satın Alınan Veri Tabanları	
Ebsco Veri Tabanları	MathSciNet
ClinicalKey	Sobiad
DeepKnowledge	Uptodate
Legal Online	Hiperkitap
Turkacademy	

TÜBİTAK - EKUAL Konsorsiyumu Veri Tabanları	
CAB	ProQuestDissertations&Theses
EBSCOHOST	JSTOR Archive Journal Content
EmeraldPremiereJournal	Scopus
IEEE	SpringerLink
iThenticate	Taylor & Francis
Mendeley	Turnitin
Springer Nature- Academic	Web of Science
OVID-LWW	Wiley Online Library
Science Direct Freedom Collection	

### D.2.2. Teknoloji Kaynakları

Üniversitemizin ağ altyapısı fiber omurgalı ve yıldız topolojisine sahiptir. Üniversitemiz yerleşkelerinde bulunan tüm toplanma noktalarına fiberoptik kablo çekilmiş ve tüm kullanıcılara aktif ağ ucu sağlanmıştır. Üniversitemiz 700 Mbps hızında metro Ethernet bağlantısı ile ULAKNET üzerinden internet erişimine sahiptir.

Ana kampüs içerisinde yer alan fakülte, yüksekokul ve meslek yüksekokulları ile diğer idari ve akademik binalar, doğrudan fiberoptik altyapı ile ana omurgaya bağlanmıştır. Bu bağlantılarda hızlar birim büyüklüğüne göre 1 Gbps ile 10 Gbps arasında değişmektedir. Ana kampüs dışında bulunan fakülte ve meslek yüksekokulları ise noktadan noktaya Metro Ethernet bağlantısı üzerinden hizmet binalarının büyüklüğüne göre 10 Mbps ile 40 Mbps hızında ana kampüse bağlanmaktadır.

Bilgiye en hızlı şekilde ulaşmanın ve bu bilgiyi paylaşmanın önemini farkında olan Üniversitemizde network alt yapısı, gigabit Ethernet teknolojisi ile kurulmuştur. Üniversitemizin her birimi gigabit bağlantılarıyla omurgaya bağlı olup, 24 saat kesintisiz hizmet vermektedir.

Tüm bilgisayarların işletim sistemleri ve Office uygulama yazılımları kurumsal lisans ile lisanslanmıştır. Lisanslı olarak temin edilen Antivirüs (Eset) yazılımı tüm personel ve öğrencilerin kullanımına sunulmaktadır.

Üniversitemizin bütçe ve muhasebe işlemleri “e-bütçe” ve “BKMYBS” otomasyon sistemi üzerinden yürütülmekte olup tüm birimlerimizin yaptığı hizmet ve faaliyetlerin elektronik ortama alınması için çalışmalarımız devam etmektedir. Öğretim süreçleri, öğrenci otomasyon sistemi ile desteklenmekte ve bu süreçlerde öğrenci memnuniyeti yüksek bir düzeye çıkarılmaya çalışılmaktadır. Öğrencilerin kayıt yenileme, harç işlemleri, notları ve diğer tüm şahsi bilgileri bu sistem içinden takip ve kontrol edilmektedir. Otomasyon üzerinde ihtiyaç duyulan yeni veri ve programlar sisteme eklenerek hizmete sunulmaktadır.

Üniversitemizin fiziksel sunucu altyapısının geliştirilmesi ve hızlandırılması için Bilgi İşlem Dairesi Başkanlığınca fiziksel sunucu ve veri depolama ünitesi alımı yapılarak tüm otomasyon sistemlerinin barındırıldığı sanal sunucular sırasıyla buraya taşınmıştır. Problemleri önceden tespit ederek yaşanabilecek veri kayıplarının önüne geçilmesini sağlamak amacı ile “hyper-converge storage” sistemleri devreye alınmıştır.

Bu kapsamda kullanılan veri depolama sistemleri, verinin sağlıklı depolanması, düzenli arşivlenmesi, iş sürekliliği ve yedeklemeyi sağlamakta; bilginin yaşam döngüsü yönetimini ve kesintisiz geri dönüşümünü temin etmektedir.

## E. DİĞER BİLGİLER

### E.1. Öğrenci Sayıları

Üniversitemiz son üç yıldaki öğrenci sayıları tablo 7’de gösterilmiştir.

**Tablo 7: Toplam Öğrenci Sayıları**

FAKÜLTE/YÜKSEKOKUL/ENSTİTÜ	NORMAL ÖĞRETİM		İKİNCİ ÖĞRETİM		UZAKTAN EĞİTİM		TOPLAM (2020)		TOPLAM (2018)	TOPLAM (2019)	TOPLAM (2020)
	KADIN	ERKEK	KADIN	ERKEK	KADIN	ERKEK	KADIN	ERKEK			
DİŞ HEKİMLİĞİ FAKÜLTESİ	280	218					280	218	468	496	498
EĞİTİM FAKÜLTESİ	1349	530	132	81			1481	611	2447	2298	2092
FEN EDEBİYAT FAKÜLTESİ	1908	1269	922	602			2830	1871	4526	4597	4701
GÜZEL SANATLAR FAKÜLTESİ	370	243	3	8			373	251	497	558	624
HUKUK FAKÜLTESİ	548	567	434	510			982	1077	1916	2054	2059
İKTİSADİ VE İDARİ BİL. FAK.	1217	1458	764	1474			1981	2932	5176	4963	4913
İSLAMİ İLİMLER FAKÜLTESİ	320	161					320	161	335	422	481
MÜHENDİSLİK VE MİMARLIK FAKÜLTESİ	721	1871	436	1773			1157	3644	4792	4898	4801
SAĞLIK BİLİMLERİ FAKÜLTESİ	1797	433			99	26	1896	459	2164	2271	2355
SPOR BİLİMLERİ FAKÜLTESİ	308	551		7			308	558	865	881	866
TIP FAKÜLTESİ	568	439					568	439	966	992	1007
VETERİNER FAKÜLTESİ	288	418					288	418	623	682	706
<b>TOPLAM FAKÜLTELER</b>	<b>9674</b>	<b>8158</b>	<b>2691</b>	<b>4455</b>	<b>99</b>	<b>26</b>	<b>12464</b>	<b>12639</b>	<b>24775</b>	<b>25112</b>	<b>25103</b>
ADALET MYO	98	70					98	70	150	161	168
DELİCE MYO	149	88					149	88	208	226	237
FATMA ŞENSES SOSYAL BİL. MYO	283	447	9	23			292	470	904	833	762
HACILAR HÜSEYİN AYTEMİZ MYO	122	121	74	120	79	143	275	384	694	651	659
KESKİN MYO	402	245	154	62	248	183	804	490	1603	1488	1294
KIRIKKALE MYO	320	1570	148	657	49	405	517	2632	3667	3508	3149
SAĞLIK HİZMETLERİ MYO	658	380	246	230			904	610	1360	1486	1514
<b>TOPLAM MESLEK YÜKSEKOKULLARI</b>	<b>2032</b>	<b>2921</b>	<b>631</b>	<b>1092</b>	<b>376</b>	<b>731</b>	<b>3039</b>	<b>4744</b>	<b>8586</b>	<b>8353</b>	<b>7783</b>
FEN BİLİMLERİ ENSTİTÜSÜ	290	432					290	432	719	677	722
SAĞLIK BİLİMİ ENSTİTÜSÜ	128	161					128	161	291	255	289
SOSYAL BİLİMLER ENSTİTÜSÜ	750	772	93	140			843	912	3165	1746	1755
<b>TOPLAM ENSTİTÜLER</b>	<b>1168</b>	<b>1365</b>	<b>93</b>	<b>140</b>	<b>0</b>	<b>0</b>	<b>1261</b>	<b>1505</b>	<b>4175</b>	<b>2678</b>	<b>2766</b>
<b>GENEL TOPLAM</b>	<b>12874</b>	<b>12444</b>	<b>3415</b>	<b>5687</b>	<b>475</b>	<b>757</b>	<b>16764</b>	<b>18888</b>	<b>37536</b>	<b>36143</b>	<b>35652</b>

## II. PERFORMANS BİLGİLERİ

### A. Temel Politika ve Öncelikler

Üniversitemizin temel politikası Kalkınma Planı ve Yılı Programı, Orta Vadeli Mali Plan, Orta Vadeli Program öncelikleri doğrultusunda stratejik planda yer alan hedeflerin gerçekleştirilmesidir.

Bu kapsamda Üniversitemiz 2021 Yılı Performans Programı hazırlanırken 11. Kalkınma Planı, 2021-2023 Orta Vadeli Mali Plan, 2021-2023 Orta Vadeli Program, Üniversitemiz 2020-2024 Stratejik Planı, 2021 Yılı Merkezi Yönetim Bütçe Kanunu ve Program Bütçe Hazırlama Rehberi esas alınmıştır.

Üniversitemiz için belirlenen program, alt program ve faaliyetler doğrultusunda hazırlanan 2021 Yılı Performans Programı, 2020-2024 Stratejik Planımızda belirlenen misyon, vizyon, amaç ve hedeflerin döneme ilişkin performans hedeflerini, bu hedeflere ulaşmak için yürütülecek faaliyetleri, bu faaliyetlerin kaynak ihtiyaçlarını ve performans göstergelerini kapsamaktadır.

Üniversitemize ayrılan kaynakların etkili, ekonomik ve verimli olarak kullanılması, sonuçların şeffaflık ilkesi çerçevesinde raporlanması ve kamuoyunun bilgilendirilmesi amaçlanmaktadır.

## B. Kurumsal Amaç ve Hedefler

### VİZYON

*“Eğitimi ve özgün arařtırmalarıyla tanınan bir üniversite olmak.”*

Eğitim ve özgün arařtırmalarında kaliteyi sürekli iyileřtiren; dijital dünyayla uyumlu bilimsel faaliyetleri ve topluma hizmeti ile ulusal ve uluslararası düzeyde tanınan bir üniversite olmaktır.

### MİSYON

Nitelikli akademik programları ile bölgenin ve ülkenin kalkınmasına hizmet etmek; bilim, teknoloji, sanat ve spor alanlarının tümünü içine alan geniş bir yelpazede arařtırmalar yapmak; insani deęerlere saygılı, bilgi üreten ve ürettięi bilgiyi hayata dönüřtüren, toplumun yaşam boyu eğitim ve gelişme sürecine katkıda bulunan geleceęin gençlerini yetiřtirmek.

### TEMEL İLKE VE DEęERLERİMİZ

- Öğrenci odaklılık
- Bilimsellik
- Giriřimcilik
- Hakkaniyet
- Şeffaflık
- Toplumsal sorumluluk
- Çevreye duyarlılık
- Sürekli gelişme
- Ehliyet ve liyakat
- Paylaşımıcılık
- Mesleki ve ahlaki deęerlere baęlılık
- Verimlilik

## B1.1 Amaç ve Hedefler

**Tablo 8: Amaç ve Hedefler**

<p><b>Amaç 1:</b> Eğitim ve Öğretimde Rekabet Gücünü ve Tercih Edilebilirliği Artırmak</p>	<p><b>Hedef 1.1:</b> Eğitim öğretim kadromuzun % 20'sini eğitimcilerin eğitimi programına dahil etmek</p> <p><b>Hedef 1.2:</b> Akredite olmuş program sayısını 7'ye çıkartmak</p> <p><b>Hedef 1.3:</b> Tüm programların bilgi paketlerini %100 güncel tutmak</p> <p><b>Hedef 1.4:</b> Üniversitemiz lisans programlarının tercih edilebilirliğini artırmak</p> <p><b>Hedef 1.5:</b> Çift ana dal ve yan dal eğitimi veren program sayısını ve öğrenci sayısını artırmak</p> <p><b>Hedef 1.6:</b> Disiplinler arası yüksek lisans ve doktora program sayısını artırmak</p> <p><b>Hedef 1.7:</b> Ulusal ve uluslararasılaşma düzeylerini %10 artırmak</p> <p><b>Hedef 1.8:</b> Üniversitemiz kütüphanesi kullanıcı sayısını artırmak</p> <p><b>Hedef 1.9:</b> Eğitim öğretim planlarını geleceğin mesleklerine yönelik olarak güncellemek</p> <p><b>Hedef 1.10:</b> Geleceğin mesleklerine yönelik yeni program/bölümler açmak</p> <p><b>Hedef 1.11:</b> Yaşam boyu eğitim programları oluşturmak</p> <p><b>Hedef 1.12:</b> Savunma sanayiinde tematik üniversite olmak</p>
<p><b>Amaç 2:</b> Üniversitemizin Özgün Araştırmalar ile Tanınırlığını Artırmak</p>	<p><b>Hedef 2.1:</b> İndekslerde (SCI, SSCI ve A&amp;HCI) taranan dergilerdeki öğretim üyesi başına düşen yayın düzeyini ve bilimsel yayınlara yapılan atıf sayısını 0,15 puan artırmak</p> <p><b>Hedef 2.2:</b> Üniversitemiz tarafından desteklenen bilimsel projelerin sayısını % 10 artırmak</p> <p><b>Hedef 2.3:</b> Patent ve faydalı model/ endüstriyel tasarım sayısını en az 2 kat artırmak</p> <p><b>Hedef 2.4:</b> Teknoparkı etkin olarak kullanmak</p> <p><b>Hedef 2.5:</b> TÜBİTAK Girişimci ve Yenilikçi Üniversite Endeksinde ilk 50'ye girmek</p> <p><b>Hedef 2.6:</b> 11. Kalkınma Planı öncelikli sektörlere yönelik araştırma sayısını artırmak</p> <p><b>Hedef 2.7:</b> Sektörel bazlı yüksek lisans ve doktora proje sayısını % 20 artırmak</p>



<p><b>Amaç 3:</b> Kurum Kültürü ve Kurumsal Yapıyı Geliştirmek</p>	<p><b>Hedef 3.1:</b> İç Kontrol Standartları Uyum Eylem Planını uygulamak</p> <p><b>Hedef 3.2:</b> Kalite güvence sistemini güçlendirmek</p> <p><b>Hedef 3.3:</b> İç paydaşlarımızın memnuniyet oranını 3 puan artırmak</p> <p><b>Hedef 3.4:</b> İnsan kaynakları planlamasını etkinleştirmek</p> <p><b>Hedef 3.5:</b> Dijital üniversite uygulamalarını hayata geçirmek</p> <p><b>Hedef 3.6:</b> Üniversitenin fiziki ve teknolojik altyapısını geliştirmek</p> <p><b>Hedef 3.7:</b> Mezun takip sistemi geliştirmek</p>
<p><b>Amaç 4:</b> Toplumun Yaşam Boyu Eğitim ve Gelişme Sürecine Katkıda Bulunmak</p>	<p><b>Hedef 4.1:</b> Hastanelerimizde verilen tedavi ve bakım hizmetlerini iyileştirmek suretiyle memnuniyet oranını artırmak</p> <p><b>Hedef 4.2:</b> Paydaşlarla yapılan etkinlik sayısını her yıl artırmak</p> <p><b>Hedef 4.3:</b> Üniversite sanayi işbirliği etkinliğini artırmak</p> <p><b>Hedef 4.4:</b> Sivil toplum kuruluşları ile işbirliğini artırmak</p> <p><b>Hedef 4.5:</b> Dezavantajlı gruplarla ilgili çalışma yapmak</p>

**Tablo 9: Alt Program Hedefleri ve Stratejik Plan İlişkisi**

PROGRAM ADI	ALT PROGRAM ADI	ALT PROGRAM HEDEFLERİ	İLİŞKİLİ OLDUĞU STRATEJİK AMAÇ
Araştırma, Geliştirme ve Yenilik	*Araştırma Altyapıları  *Yükseköğretimde Bilimsel Araştırma ve Geliştirme	*Ülkemizin bilgi birikiminin artırılmasına ve teknolojik gelişimine katkıda bulunmak üzere yükseköğretim kurumlarında araştırma altyapılarının kurulması ve kapasitelerinin güçlendirilmesi  *Yükseköğretim kurumlarında inovasyon amaçlı bilimsel çalışmaların artırılması	A2. Üniversitemizin özgün araştırmalar ile tanınırlığını artırmak
Hayat Boyu Öğrenme	*Yükseköğretim Kurumları Sürekli Eğitim Faaliyetleri	*Toplumun tüm kesimlerine ihtiyaç duyduğu alanlarda eğitimler verilmesi, kamu kurum ve kuruluşları, özel sektör ve uluslararası kuruluşlarla işbirliğinin gelişimine katkıda bulunulması	A1. Eğitim ve öğretimde rekabet gücünü ve tercih edilebilirliği artırmak  A4. Toplumun Yaşam Boyu Eğitim ve Gelişme Sürecine Katkıda Bulunmak
Tedavi Edici Sağlık	*Tedavi Hizmetleri	* Tedavi edici sağlık hizmetinin erişilebilir ve etkili olarak sunulmasının sağlanması	A4. Toplumun Yaşam Boyu Eğitim ve Gelişme Sürecine Katkıda Bulunmak
Yükseköğretim Faaliyetleri	*Ön Lisans Eğitimi, Lisans Eğitimi ve Lisansüstü Eğitim  *Öğretim Elemanlarının Mesleki Gelişimi	*Mesleki yeterlilik sahibi ve gelişime açık mezunlar yetiştirilmesi  *Alanında yetkin, araştırmacı, bilgi üreten ve aktaran akademisyenler yetiştirilmesi	A1. Eğitim ve öğretimde rekabet gücünü ve tercih edilebilirliği artırmak  A2. Üniversitemizin özgün araştırmalar ile tanınırlığını artırmak

## 2021 Yılı Performans Programı

	*Yükseköğretimde Öğrenci Yaşamı	*Yükseköğretim öğrencilerine sunulan beslenme ve barınma hizmetlerinin kalitesinin artırılması; öğrencilerin kişisel ve sosyal gelişimi desteklenerek yaşam kalitesinin yükseltilmesi	A3. Kurum kültürü ve kurumsal yapıyı geliştirmek
--	---------------------------------	---	--

## C. İDARE PERFORMANS BİLGİSİ

## C.1. Faaliyet Maliyetleri Tablosu

Bütçe Yılı: 2021

Program Adı: ARAŞTIRMA, GELİŞTİRME VE YENİLİK

Alt Program Adı: YÜKSEKÖĞRETİMDE BİLİMSEL ARAŞTIRMA VE GELİŞTİRME

Gerekçe ve

Açıklamalar

Üniversitemizde bilimsel araştırmaların artması için gerekli destekler sağlanacaktır. Üniversitemiz öğretim üyelerine proje desteği sağlanacaktır. 2013 yılından itibaren desteklenmesi kabul edilen “Kırıkkale Üniversitesi Öğretim Elemanlarının Bilimsel Niteliklerinin Geliştirilmesi” adlı proje ve “Kırıkkale Üniversitesi Dış Mali Kaynaklardan Desteklenen Bilimsel Araştırma Proje Faaliyet Desteğine İlişkin Usul ve Esaslar” çerçevesinde ve faaliyete aldığımız proje ofisi ile Üniversitemiz öğretim elemanlarının uluslararası bilimsel faaliyetlere katılımının teşviki ve üniversite dışı mali kaynaklarca desteklenecek olan araştırma projelerin nitelik ve nicelik olarak artırılması amaçlanmıştır. Ayrıca araştırma altyapısını güçlendirilmesi ve desteklenmesi için başlatılan Merkezi Araştırma Laboratuvar inşaatı devam etmektedir.

## Alt Program Hedefi:

Yükseköğretim kurumlarında inovasyon amaçlı bilimsel çalışmaların artırılması

## Performans Göstergeleri

Performans Göstergesi	Ölçü Birimi	2019	2020 Planlanan	2020 YS Gerç. Tahmini	2021 Hedef	2022 Tahmin	2023 Tahmin
1- Ar-ge'ye harcanan bütçenin toplam bütçeye oranı	Oran	0,02	0,02	0,03	0,03	0,03	0,03

**Göstergeye İlişkin Açıklama:** Üniversitemiz Strateji Geliştirme Dairesi Başkanlığı verileridir.**Hesaplama Yöntemi:** Bilimsel Araştırma Projeleri Harcama Toplamı/Toplam Bütçe Harcaması**Verinin Kaynağı:** Üniversitemiz yılı bütçesi ve kesin hesabı

Performans Göstergesi	Ölçü Birimi	2019	2020 Planlanan	2020 YS Gerç. Tahmini	2021 Hedef	2022 Tahmin	2023 Tahmin
2- Ar-ge sonucu ortaya çıkan ürünlere ilişkin alınan patent sayısı	Sayı	2	7	4	4	5	7

**Göstergeye İlişkin Açıklama:** Üniversitemiz Bilimsel Araştırma Projeleri Koordinatörlüğü verileridir.**Hesaplama Yöntemi:****Verinin Kaynağı:** Resmi Yazı (Bilimsel Araştırma Projeleri Koordinatörlüğü)

Performans Göstergesi	Ölçü Birimi	2019	2020 Planlanan	2020 YS Gerç. Tahmini	2021 Hedef	2022 Tahmin	2023 Tahmin
3- Ar-ge sonucu ticarileştirilen ürün sayısı	Sayı	0	7	0	2	3	4

**Göstergeye İlişkin Açıklama:** Bilimsel Araştırma Projeleri Koordinatörlüğü verileridir.**Hesaplama Yöntemi:****Verinin Kaynağı:** Resmi Yazı (Bilimsel Araştırma Projeleri Koordinatörlüğü)

## 2021 Yılı Performans Programı

Performans Göstergesi	Ölçü Birimi	2019	2020 Planlanan	2020 YS Gerç. Tahmini	2021 Hedef	2022 Tahmin	2023 Tahmin
4- Araştırma merkezleri gelir miktarı	TL	2.330.300	3.663.567	2.877.465	3.663.567	3.868.776	3.868.776

**Göstergeye İlişkin Açıklama:** Üniversitemiz Araştırma Merkezleri verisidir.

**Hesaplama Yöntemi:**

**Verinin Kaynağı:** Resmi Yazı (Araştırma Merkezleri)

Performans Göstergesi	Ölçü Birimi	2019	2020 Planlanan	2020 YS Gerç. Tahmini	2021 Hedef	2022 Tahmin	2023 Tahmin
5- Araştırma merkezlerinin sanayi ile yaptığı proje sayısı	Sayı	0	5	5	7	7	9

**Göstergeye İlişkin Açıklama:** Üniversitemiz Araştırma Merkezleri verisidir.

**Hesaplama Yöntemi:**

**Verinin Kaynağı:** Resmi Yazı (Araştırma Merkezleri)

Performans Göstergesi	Ölçü Birimi	2019	2020 Planlanan	2020 YS Gerç. Tahmini	2021 Hedef	2022 Tahmin	2023 Tahmin
6- BAP kapsamında desteklenen araştırma projeleri sayısı	Sayı	179	140	100	120	140	170

**Göstergeye İlişkin Açıklama:** Bilimsel Araştırma Projeleri Koordinatörlüğü verileridir.

**Hesaplama Yöntemi:**

**Verinin Kaynağı:** Resmi Yazı (Bilimsel Araştırma Projeleri Koordinatörlüğü)

Performans Göstergesi	Ölçü Birimi	2019	2020 Planlanan	2020 YS Gerç. Tahmini	2021 Hedef	2022 Tahmin	2023 Tahmin
7- Öğretim elemanı başına düşen ar-ge proje sayısı	Sayı	0,14	0,14	0,15	0,16	0,17	0,19

**Göstergeye İlişkin Açıklama:** Bilimsel Araştırma Projeleri Koordinatörlüğü verileridir.

**Hesaplama Yöntemi:** Ar-Ge Proje Sayısı/Öğretim Elemanı Sayısı

**Verinin Kaynağı:** Resmi Yazı (Bilimsel Araştırma Projeleri Koordinatörlüğü)

Performans Göstergesi	Ölçü Birimi	2019	2020 Planlanan	2020 YS Gerç. Tahmini	2021 Hedef	2022 Tahmin	2023 Tahmin
8- Patent, faydalı model ve endüstriyel tasarım başvuru sayısı	Sayı	8	33	8	18	18	18

**Göstergeye İlişkin Açıklama:** Bilimsel Araştırma Projeleri Koordinatörlüğü ve Teknoloji Transfer Ofisi verileridir.

**Hesaplama Yöntemi:**

**Verinin Kaynağı:** Resmi Yazı (Bilimsel Araştırma Projeleri Koordinatörlüğü ve Teknoloji Transfer Ofisi verileridir.)

## 2021 Yılı Performans Programı

Performans Göstergesi	Ölçü Birimi	2019	2020 Planlanan	2020 YS Gerç. Tahmini	2021 Hedef	2022 Tahmin	2023 Tahmin
9- Ulusal ve uluslararası kuruluşlar tarafından desteklenen ar-ge projesi sayısı	Sayı	14	15	8	12	13	15

**Göstergeye İlişkin Açıklama:** Bilimsel Araştırma Projeleri Koordinatörlüğü verileridir.

**Hesaplama Yöntemi:**

**Verinin Kaynağı:** Resmi Yazı (Bilimsel Araştırma Projeleri Koordinatörlüğü)

Performans Göstergesi	Ölçü Birimi	2019	2020 Planlanan	2020 YS Gerç. Tahmini	2021 Hedef	2022 Tahmin	2023 Tahmin
10- Uluslararası endekslerde yer alan bilimsel yayın sayısı	Sayı	336	375	428	505	578	655

**Göstergeye İlişkin Açıklama:** Üniversitemiz Kütüphane ve Dokümantasyon Dairesi Başkanlığı verileridir.

**Hesaplama Yöntemi:**

**Verinin Kaynağı:** Resmi Yazı (Kütüphane ve Dokümantasyon Dairesi Başkanlığı)

### Alt Program Kapsamında Yürütülecek Faaliyet Maliyetleri

Faaliyetler	2020 Bütçe	2020 Harcama Haziran	2021 Bütçe	2022 Tahmin	2023 Tahmin
<b>Yükseköğretim Kurumlarının Bilimsel Araştırma Projeleri</b>	<b>7.237.000</b>	<b>0</b>	<b>4.404.000</b>	<b>4.686.000</b>	<b>4.964.000</b>
Bütçe İçi	7.237.000	0	4.404.000	4.686.000	4.964.000
Bütçe Dışı	0	0	0	0	0
<b>T O P L A M</b>	<b>7.237.000</b>	<b>0</b>	<b>4.404.000</b>	<b>4.686.000</b>	<b>4.964.000</b>
Bütçe İçi	7.237.000	0	4.404.000	4.686.000	4.964.000
Bütçe Dışı	0	0	0	0	0

### Faaliyetlere İlişkin Açıklamalar:

#### **Yükseköğretim Kurumları Temel Araştırma Hizmetleri**

2547 sayılı Yükseköğretim Kanunu'nun 12'inci maddesi kapsamında yürütülen faaliyetlerdir. Üniversitemiz Merkezi Araştırma Laboratuvarının 2021 yılı itibariyle tamamlanması planlanmaktadır.

#### **Yükseköğretim Kurumlarının Bilimsel Araştırma Projeleri**

Bilimsel araştırma projelerine ilişkin giderler bu kapsamda izlenecektir. TÜBİTAK, Ahiler Kalkınma Ajansı ve Sanayi ile işbirliği çerçevesinde teknolojik üretimi ve ar-ge faaliyetlerini teşvik etmek, temel ve sosyal bilimlerde yetkin araştırmacılar yetiştirmek, yenilikçi araştırmalar yaparak sonuçlarını toplumun yararına sunmak temel önceliğimizdir.

## 2021 Yılı Performans Programı

**Alt Program Adı:** ARAŞTIRMA ALTYAPILARI

### **Gereke ve Açıklamalar**

Alt program kapsamında Üniversitemiz araştırma altyapılarının kurulması ve geliştirilmesi sağlanacaktır. Ülkemizin bilgi birikiminin artırılmasına ve teknolojik gelişimine katkıda bulunmak üzere yükseköğretim kurumlarında araştırma altyapılarının kurulması ve kapasitelerinin güçlendirilmesi alt program hedefidir. Üniversitemiz Bilimsel Araştırma Laboratuvarının 2021 yılında bitirilmesi hedeflenmektedir.

### **Alt Program Hedefi:**

Ülkemizin bilgi birikiminin artırılmasına ve teknolojik gelişimine katkıda bulunmak üzere yükseköğretim kurumlarında araştırma altyapılarının kurulması ve kapasitelerinin güçlendirilmesi

### **Performans Göstergeleri**

Performans Göstergesi	Ölçü Birimi	2019	2020 Planlanan	2020 YS Gerç. Tahmini	2021 Hedef	2022 Tahmin	2023 Tahmin
1- Araştırma altyapısı projesi tamamlanma oranı	Oran	0,24	0,45	0,45	1	0	0

**Göstereye İlişkin Açıklama:** Bilimsel Araştırma Projeleri Koordinatörlüğü verileridir.

**Hesaplama Yöntemi:**

**Verinin Kaynağı:** Resmi Yazı (Bilimsel Araştırma Projeleri Koordinatörlüğü)

### **Alt Program Kapsamında Yürütülecek Faaliyet Maliyetleri**

Faaliyetler	2020 Bütçe	2020 Harcama Haziran	2021 Bütçe	2022 Tahmin	2023 Tahmin
<b>Yükseköğretim Kurumları Araştırma Altyapısı Kurulması ve Geliştirilmesi</b>	<b>0</b>	<b>2.934.710</b>	<b>5.000.000</b>	<b>4.568.000</b>	<b>5.773.000</b>
Bütçe İçi	0	2.934.710	5.000.000	4.568.000	5.773.000
Bütçe Dışı	0	0	0	0	0
<b>T O P L A M</b>	<b>0</b>	<b>2.934.710</b>	<b>5.000.000</b>	<b>4.568.000</b>	<b>5.773.000</b>
Bütçe İçi	0	2.934.710	5.000.000	4.568.000	5.773.000
Bütçe Dışı	0	0	0	0	0

### **Faaliyetlere İlişkin Açıklamalar:**

#### **Yükseköğretim Kurumları Araştırma Altyapısı Kurulması ve Geliştirilmesi**

Üniversitemizde araştırma altyapısının kurulması ve geliştirilmesi bu faaliyet altında izlenecektir. 2547 sayılı Yükseköğretim Kanunu'nun 12'inci maddesi kapsamında yürütülen faaliyetlerdir. Üniversitemizde 22 adet araştırma merkezi bulunmakta olup Merkezi Araştırma Laboratuvarının 2021 yılı itibarıyla tamamlanması planlanmaktadır.



## 2021 Yılı Performans Programı

**Bütçe Yılı:** 2021  
**Program Adı:** HAYAT BOYU ÖĞRENME

**Alt Program Adı:** YÜKSEKÖĞRETİM KURUMLARI SÜREKLİ EĞİTİM FAALİYETLERİ  
**Gerekçe ve Açıklamalar**

Üniversitemiz amaçları arasında toplumun yaşam boyu eğitim ve gelişme sürecine katkıda bulunmak sayılmış olup, üniversite-sanayi işbirliğini ve üniversite - sivil toplum kuruluşu işbirliğini artırmak, dezavantajlı gruplarla ilgili çalışma yapmak gibi hedefler belirlenmiştir. Bu kapsamda Üniversitemiz toplumun hayat boyu öğrenmesine katkı sağlama misyonu için çalışmalar yapmaktadır. Toplumun tüm kesimlerine ihtiyaç duyduğu alanlarda eğitimler verilmesi, kamu kurum ve kuruluşları, özel sektör ve uluslararası kuruluşlarla işbirliğinin gelişmesine katkıda bulunulması alt program hedefidir.

### Alt Program Hedefi:

Toplumun tüm kesimlerine ihtiyaç duyduğu alanlarda eğitimler verilmesi, kamu kurum ve kuruluşları, özel sektör ve uluslararası kuruluşlarla işbirliğinin gelişmesine katkıda bulunulması

### Performans Göstergeleri

Performans Göstergesi	Ölçü Birimi	2019	2020 Planlanan	2020 YS Gerç. Tahmini	2021 Hedef	2022 Tahmin	2023 Tahmin
1- Dezavantajlı gruplara yönelik sosyal entegrasyon ve kapsayıcılığa ilişkin yapılan faaliyet sayısı	Sayı	16	73	13	27	39	42

**Göstergeye İlişkin Açıklama:** Üniversitemiz birimlerine ilişkin veriler konsolide edilmiştir.

**Hesaplama Yöntemi:**

**Verinin Kaynağı:** Resmi Yazı (Tüm Birimler)

Performans Göstergesi	Ölçü Birimi	2019	2020 Planlanan	2020 YS Gerç. Tahmini	2021 Hedef	2022 Tahmin	2023 Tahmin
2- Eğitim programlarına başvuran kişi sayısı	Sayı	466	480	72	500	600	700

**Göstergeye İlişkin Açıklama:** Üniversitemiz Sürekli Eğitim Merkezi verileridir.

**Hesaplama Yöntemi:**

**Verinin Kaynağı:** Resmi Yazı (Sürekli Eğitim Merkezi)

Performans Göstergesi	Ölçü Birimi	2019	2020 Planlanan	2020 YS Gerç. Tahmini	2021 Hedef	2022 Tahmin	2023 Tahmin
3- Mezunlara yönelik gerçekleştirilen faaliyet sayısı	Sayı	12	113	39	83	97	108

**Göstergeye İlişkin Açıklama:** Üniversitemiz birimlerine ilişkin veriler konsolide edilmiştir.

**Hesaplama Yöntemi:**

**Verinin Kaynağı:** Resmi Yazı (Tüm Birimler)

## 2021 Yılı Performans Programı

Performans Göstergesi	Ölçü Birimi	2019	2020 Planlanan	2020 YS Gerç. Tahmini	2021 Hedef	2022 Tahmin	2023 Tahmin
4- Sürekli Eğitim Merkezi (SEM) ve Dil Merkezi (DİLMER) tarafından mesleki eğitime yönelik verilen sertifika sayısı	Sayı	466	480	72	500	600	700

**Göstergeye İlişkin Açıklama:** Üniversitemiz Sürekli Eğitim Merkezi verileridir.

**Hesaplama Yöntemi:**

**Verinin Kaynağı:** Resmi Yazı (Sürekli Eğitim Merkezi)

Performans Göstergesi	Ölçü Birimi	2019	2020 Planlanan	2020 YS Gerç. Tahmini	2021 Hedef	2022 Tahmin	2023 Tahmin
5- Tamamlanan sosyal sorumluluk projeleri sayısı	Sayı	45	91	9	29	30	30

**Göstergeye İlişkin Açıklama:** Üniversitemiz birimlerine ilişkin veriler konsolide edilmiştir.

**Hesaplama Yöntemi:**

**Verinin Kaynağı:** Resmi Yazı (Tüm Birimler)

Performans Göstergesi	Ölçü Birimi	2019	2020 Planlanan	2020 YS Gerç. Tahmini	2021 Hedef	2022 Tahmin	2023 Tahmin
6- Üniversitenin çevrecilik alanlarında aldığı ödül sayısı	Sayı	0	0	0	0	0	0

**Göstergeye İlişkin Açıklama:** Üniversitemiz Basın Yayın ve Halkla İlişkiler Birimi verileridir.

**Hesaplama Yöntemi:**

**Verinin Kaynağı:** Basın Yayın ve Halkla İlişkiler Birimi

### Alt Program Kapsamında Yürütülecek Faaliyet Maliyetleri

Faaliyetler	2020 Bütçe	2020 Harcama Haziran	2021 Bütçe	2022 Tahmin	2023 Tahmin
<b>TOPLAM</b>	<b>0</b>	<b>0</b>	<b>0</b>	<b>0</b>	<b>0</b>
Bütçe İçi	0	0	0	0	0
Bütçe Dışı	0	0	0	0	0

### Faaliyetlere İlişkin Açıklamalar:

#### **Toplum Hizmetine Sunulan Eğitim Programları, Kurs ve Seminerler**

Üniversitemizce toplum hizmetine sunulan eğitim programları, kurs ve seminerlere ilişkin giderler bu faaliyet altında izlenecektir. Üniversitemiz Sürekli Eğitim Uygulama ve Araştırma Merkezi nitelikli iş gücü ve bireylerin kişisel gelişimlerini desteklemek amacıyla sertifikasyon programları düzenlemektedir.

#### **Yükseköğretim Kurumları Sosyal Sorumluluk Projeleri**

Üniversitemiz akademik birimleri ile uygulama ve araştırma merkezleri sosyal sorumluluk projeleri yürütmektedir. Bu kapsamda sivil toplum kuruluşları ve kalkınma ajansları ile ortak yürütülen projeler bulunmaktadır.

## 2021 Yılı Performans Programı

**Bütçe Yılı:** 2021  
**Program Adı:** TEDAVİ EDİCİ SAĞLIK

**Alt Program Adı:** TEDAVİ HİZMETLERİ

### Gereke ve Açıklamalar

Hastanelerimizde verilen tedavi ve bakım hizmetlerini iyileştirmek suretiyle memnuniyet oranı artırılacaktır. Hastanelerimizin fiziki altyapısını geliştirmek amacıyla bütçe imkanları çerçevesinde gerekli makine-teçhizat alımları, bakım onarım faaliyetleri gerçekleştirilecektir. Tedavi edici sağlık hizmetinin erişilebilir ve etkili olarak sunulmasının sağlanması alt program hedefidir. Üniversitemiz Tıp ve Diş Hastanelerinde tedavi edilen ve yatan hasta sayısı sürekli artmaktadır. Diş Hastanemiz bölge hastanesi konumundadır. Kırşehir, Yozgat, Çankırı v4e Ankara illerinden çok sayıda hastaya hizmet vermektedir. Hizmete alınan Prof. Dr. Fuat Sezgin sağlık yerleşkesinde bulunan Fizik Tedavi ve Rehabilitasyon Hastanesi ile bölge halkına kaliteli hizmet verilmektedir.

### Alt Program Hedefi:

Tedavi edici sağlık hizmetinin erişilebilir ve etkili olarak sunulmasının sağlanması

### Performans Göstergeleri

Performans Göstergesi	Ölçü Birimi	2019	2020 Planlanan	2020 YS Gerç. Tahmini	2021 Hedef	2022 Tahmin	2023 Tahmin
1- Ameliyat sayısı	Sayı	27.432	30.000	18.172	25.000	30.000	35.000

**Göstergeye İlişkin Açıklama:** Üniversitemiz Tıp Fakültesi ve Diş Hekimliği Fakültesi verileridir.

**Hesaplama Yöntemi:**

**Verinin Kaynağı:** Resmi Yazı (Tıp Fakültesi ve Diş Hekimliği Fakültesi)

Performans Göstergesi	Ölçü Birimi	2019	2020 Planlanan	2020 YS Gerç. Tahmini	2021 Hedef	2022 Tahmin	2023 Tahmin
2- Üniversite hastaneleri nitelikli yatak oranı	Oran	%83	%90	%83	%83	%90	%90

**Göstergeye İlişkin Açıklama:** Üniversitemiz Tıp Fakültesi verileridir.

**Hesaplama Yöntemi:**

**Verinin Kaynağı:** Resmi Yazı (Tıp Fakültesi)

Performans Göstergesi	Ölçü Birimi	2019	2020 Planlanan	2020 YS Gerç. Tahmini	2021 Hedef	2022 Tahmin	2023 Tahmin
3- Üniversite hastaneleri yatak doluluk oranı	Oran	%89	%92	%80	%80	%80	%80

**Göstergeye İlişkin Açıklama:** Üniversitemiz Tıp Fakültesi verileridir.

**Hesaplama Yöntemi:**

**Verinin Kaynağı:** Resmi Yazı (Tıp Fakültesi)

Performans Göstergesi	Ölçü Birimi	2019	2020 Planlanan	2020 YS Gerç. Tahmini	2021 Hedef	2022 Tahmin	2023 Tahmin
4- Yatan hasta sayısı	Sayı	32.830	33.500	17.872	25.000	30.000	33.000

**Göstergeye İlişkin Açıklama:** Üniversitemiz Tıp Fakültesi verileridir.

**Hesaplama Yöntemi:**

**Verinin Kaynağı:** Resmi Yazı (Tıp Fakültesi)

## 2021 Yılı Performans Programı

### Alt Program Kapsamında Yürütülecek Faaliyet Maliyetleri

Faaliyetler	2020 Bütçe	2020 Harcama Haziran	2021 Bütçe	2022 Tahmin	2023 Tahmin
<b>Ağız ve Diş Sağlığı Hizmetleri</b>	<b>365.000</b>	<b>365.000</b>	<b>404.000</b>	<b>430.000</b>	<b>455.000</b>
Bütçe İçi	365.000	365.000	404.000	430.000	455.000
Bütçe Dışı	0	0	0	0	0
<b>Sağlık Hizmeti Sunumunda İhtiyaç Duyulan Tıbbî Cihaz, Malzeme ve İlaç Alımı</b>	<b>0</b>	<b>0</b>	<b>0</b>	<b>0</b>	<b>0</b>
Bütçe İçi	0	0	0	0	0
Bütçe Dışı	0	0	0	0	0
<b>Üniversite Genel Hastane Hizmetleri</b>	<b>6.127.000</b>	<b>3.700.025</b>	<b>19.622.000</b>	<b>19.699.000</b>	<b>22.399.000</b>
Bütçe İçi	6.127.000	3.700.025	19.622.000	19.699.000	22.399.000
Bütçe Dışı	0	0	0	0	0
<b>T O P L A M</b>	<b>6.492.000</b>	<b>4.065.025</b>	<b>20.026.000</b>	<b>20.129.000</b>	<b>22.854.000</b>
Bütçe İçi	6.492.000	4.065.025	20.026.000	20.129.000	22.854.000
Bütçe Dışı	0	0	0	0	0

#### Faaliyetlere İlişkin Açıklamalar:

##### **Ağız ve Diş Sağlığı Hizmetleri**

Üniversitemiz, bölgesinde özellikle sağlık alanında verdiği hizmetlerle ön plana çıkmaktadır. 2016 yılında yeni binasına taşınan Diş Hekimliği Fakültesi Hastanesi fiziki alan itibariyle Türkiye'nin en büyük diş hastanesi olup çevre illerden gelen çok sayıda hastaya da hizmet vermektedir.

##### **Üniversite Genel Hastane Hizmetleri**

Üniversitemiz Tıp Fakültesi Uygulama ve Araştırma Hastanesince sunulan hizmetler bu kapsamda ele alınmaktadır. Her alanda yetkili ve etkin yetişmiş sağlık personeli ile nitelikli ve yenilikçi eğitim, araştırma ve uygulamalar sayesinde topluma sunulan sağlık hizmetlerinin kalitesinin artırılması temel önceliğimizdir.

## 2021 Yılı Performans Programı

**Bütçe Yılı:** 2021  
**Program Adı:** YÜKSEKÖĞRETİM

**Alt Program Adı:** ÖN LİSANS EĞİTİMİ, LİSANS EĞİTİMİ VE LİSANSÜSTÜ EĞİTİM  
**Gereke ve Açıklamalar**

Üniversitemizde verilen ön lisans, lisans ve lisansüstü eğitime ilişkin hizmetler bu alt program kapsamında ele alınacaktır. Mesleki yeterlilik sahibi ve gelişime açık mezunlar yetiştirilmesi alt program hedefidir.

### Alt Program Hedefi:

Mesleki yeterlilik sahibi ve gelişime açık mezunlar yetiştirmek.

### Performans Göstergeleri

Performans Göstergesi	Ölçü Birimi	2019	2020 Planlanan	2020 YS Gerç. Tahmini	2021 Hedef	2022 Tahmin	2023 Tahmin
1- Doktora eğitimini tamamlayanların sayısı	Sayı	40	45	63	78	85	100

**Göstergeye İlişkin Açıklama:** Üniversitemiz Öğrenci İşleri Dairesi Başkanlığı verileridir.

**Hesaplama Yöntemi:**

**Verinin Kaynağı:** Resmi Yazı (Öğrenci İşleri Dairesi Başkanlığı)

Performans Göstergesi	Ölçü Birimi	2019	2020 Planlanan	2020 YS Gerç. Tahmini	2021 Hedef	2022 Tahmin	2023 Tahmin
2- Eğitim bilimleri kontenjan doluluk oranı	Oran	%98,41	%98,5	%99,47	%99	%99	%99

**Göstergeye İlişkin Açıklama:** Üniversitemiz Öğrenci İşleri Dairesi Başkanlığı verileridir.

**Hesaplama Yöntemi:** (Eğitim Bilimleri Kayıtlı Öğrenci Sayısı/Eğitim Bilimleri Kontenjanı)\*100

**Verinin Kaynağı:** Resmi Yazı (Öğrenci İşleri Dairesi Başkanlığı)

Performans Göstergesi	Ölçü Birimi	2019	2020 Planlanan	2020 YS Gerç. Tahmini	2021 Hedef	2022 Tahmin	2023 Tahmin
3- Eğitimin program süresinde bitirilme oranı	Oran	0,12	0,7	0,13	0,14	0,14	0,14

**Göstergeye İlişkin Açıklama:** Üniversitemiz Öğrenci İşleri Dairesi Başkanlığı verileridir

**Hesaplama Yöntemi:** (Eğitimi süresinde bitiren öğrenci sayısı/Toplam öğrenci sayısı)\*100

**Verinin Kaynağı:** Resmi Yazı (Öğrenci İşleri Dairesi Başkanlığı)

Performans Göstergesi	Ölçü Birimi	2019	2020 Planlanan	2020 YS Gerç. Tahmini	2021 Hedef	2022 Tahmin	2023 Tahmin
4- Fen bilimleri kontenjan doluluk oranı	Oran	95,78	95,78	94,24	95	95	95

**Göstergeye İlişkin Açıklama:** Üniversitemiz Öğrenci İşleri Dairesi Başkanlığı verileridir

**Hesaplama Yöntemi:** (Fen bilimleri kayıtlı öğrenci sayısı/Fen bilimleri kontenjanı)\*100

**Verinin Kaynağı:** Resmi Yazı (Öğrenci İşleri Dairesi Başkanlığı)

## 2021 Yılı Performans Programı

Performans Göstergesi	Ölçü Birimi	2019	2020 Planlanan	2020 YS Gerç. Tahmini	2021 Hedef	2022 Tahmin	2023 Tahmin
5- Kütüphanede bulunan basılı ve elektronik kaynak sayısı	Sayı	Basılı 112.893 Elektronik 338.219	Basılı 116.400 Elektronik 338.219	Basılı 114.997 Elektronik 352.346	Basılı 116.350 Elektronik 367.346	Basılı 118.400 Elektronik 382.346	Basılı 120.400 Elektronik 397.346

**Göstergeye İlişkin Açıklama:** Üniversitemiz Kütüphane ve Dokümantasyon Dairesi Başkanlığı verileridir.

**Hesaplama Yöntemi:**

**Verinin Kaynağı:**

Resmi Yazı (Kütüphane ve Dokümantasyon Dairesi Başkanlığı)

Performans Göstergesi	Ölçü Birimi	2019	2020 Planlanan	2020 YS Gerç. Tahmini	2021 Hedef	2022 Tahmin	2023 Tahmin
6- Kütüphanede bulunan öğrenci başına düşen basılı ve elektronik kaynak sayısı	Sayı	Basılı 3,12 Elektronik 9,35	Basılı 3,27 Elektronik 9,53	Basılı 3,22 Elektronik 11,11	Basılı 3,45 Elektronik 11,35	Basılı 3,66 Elektronik 11,55	Basılı 3,85 Elektronik 11,75

**Göstergeye İlişkin Açıklama:** Veriler Kütüphane ve Dokümantasyon Dairesi Başkanlığından alınmıştır.

**Hesaplama Yöntemi:**

**Verinin Kaynağı:**

Kütüphanede bulunan yayın sayısı/Toplam öğrenci sayısı

Resmi yazı (Kütüphane ve Dokümantasyon Dairesi Başkanlığı)

Performans Göstergesi	Ölçü Birimi	2019	2020 Planlanan	2020 YS Gerç. Tahmini	2021 Hedef	2022 Tahmin	2023 Tahmin
7- Kütüphaneden yararlanan kişi sayısı	Sayı	170.000	200.000	107.322	120.000	180.000	240.000

**Göstergeye İlişkin Açıklama:** Veriler Kütüphane ve Dokümantasyon Dairesi Başkanlığından alınmıştır

**Hesaplama Yöntemi:**

**Verinin Kaynağı:**

Resmi yazı (Kütüphane ve Dokümantasyon Dairesi Başkanlığı)

Performans Göstergesi	Ölçü Birimi	2019	2020 Planlanan	2020 YS Gerç. Tahmini	2021 Hedef	2022 Tahmin	2023 Tahmin
8- Lisansüstü öğrencilerin toplam öğrenciler içindeki payı	Oran	0,074	0,08	0,08	0,15	0,15	0,17

**Göstergeye İlişkin Açıklama:** Öğrenci İşleri Dairesi Başkanlığı verileridir.

**Hesaplama Yöntemi:**

**Verinin Kaynağı:**

Lisansüstü öğrenci sayısı/Toplam öğrenci sayısı

Resmi Yazı (Öğrenci İşleri Dairesi Başkanlığı)

Performans Göstergesi	Ölçü Birimi	2019	2020 Planlanan	2020 YS Gerç. Tahmini	2021 Hedef	2022 Tahmin	2023 Tahmin
9- Öğrenci başına düşen eğitim alanı	Metrekare	1,30	1,37	1,31	1,37	1,4	1,4

**Göstergeye İlişkin Açıklama:** Üniversitemiz Yapı İşleri ve Teknik Dairesi Başkanlığı verileridir.

**Hesaplama Yöntemi:**

**Verinin Kaynağı:**

Resmi Yazı (Yapı İşleri ve Teknik Dairesi Başkanlığı)

## 2021 Yılı Performans Programı

Performans Göstergesi	Ölçü Birimi	2019	2020 Planlanan	2020 YS Gerç. Tahmini	2021 Hedef	2022 Tahmin	2023 Tahmin
10- Öğrenci başına düşen kapalı alan	Metrekare	8,70	9,2	9,2	9,2	9,2	9,2

**Göstergeye İlişkin Açıklama:** Üniversitemiz Yapı İşleri ve Teknik Dairesi Başkanlığı verileridir.

**Hesaplama Yöntemi:**

**Verinin Kaynağı:** Resmi Yazı (Yapı İşleri ve Teknik Dairesi Başkanlığı)

Performans Göstergesi	Ölçü Birimi	2019	2020 Planlanan	2020 YS Gerç. Tahmini	2021 Hedef	2022 Tahmin	2023 Tahmin
11- Öğrenci değişim programlarından yararlanan öğrencilerin oranı	Oran	0,31	0,37	0,21	0,38	0,39	0,41

**Göstergeye İlişkin Açıklama:** Dış İlişkiler Başkanlığı verileridir.

**Hesaplama Yöntemi:** Öğrenci değişim programlarından yararlanan öğrenci sayısı/Toplam öğrenci sayısı

**Verinin Kaynağı:** Resmi Yazı (Dış İlişkiler Başkanlığı)

Performans Göstergesi	Ölçü Birimi	2019	2020 Planlanan	2020 YS Gerç. Tahmini	2021 Hedef	2022 Tahmin	2023 Tahmin
12- Öğretim üyesi başına düşen öğrenci sayısı	Sayı	43,18	43,2	29,75	25	25	20

**Göstergeye İlişkin Açıklama:** Öğrenci İşleri Dairesi Başkanlığı verileridir.

**Hesaplama Yöntemi:** Toplam öğrenci sayısı/Toplam öğretim üyesi sayısı

**Verinin Kaynağı:** Resmi Yazı (Öğrenci İşleri Dairesi Başkanlığı)

Performans Göstergesi	Ölçü Birimi	2019	2020 Planlanan	2020 YS Gerç. Tahmini	2021 Hedef	2022 Tahmin	2023 Tahmin
13- Sağlık bilimleri kontenjan doluluk oranı	Oran	98,03	99	99,43	99,5	100	100

**Göstergeye İlişkin Açıklama:** Öğrenci İşleri Dairesi Başkanlığı verileridir.

**Hesaplama Yöntemi:** (Sağlık bilimleri kayıtlı öğrenci sayısı/Sağlık bilimleri kontenjanı)\*100

**Verinin Kaynağı:** Resmi Yazı (Öğrenci İşleri Dairesi Başkanlığı)

Performans Göstergesi	Ölçü Birimi	2019	2020 Planlanan	2020 YS Gerç. Tahmini	2021 Hedef	2022 Tahmin	2023 Tahmin
14- Sosyal bilimler kontenjan doluluk oranı	Oran	95,53	96	97,19	98,00	100	100

**Göstergeye İlişkin Açıklama:** Öğrenci İşleri Dairesi Başkanlığı verileridir.

**Hesaplama Yöntemi:** (Sosyal bilimler kayıtlı öğrenci sayısı/Sosyal bilimler kontenjanı)\*100

**Verinin Kaynağı:** Resmi Yazı (Öğrenci İşleri Dairesi Başkanlığı)

## 2021 Yılı Performans Programı

Performans Göstergesi	Ölçü Birimi	2019	2020 Planlanan	2020 YS Gerç. Tahmini	2021 Hedef	2022 Tahmin	2023 Tahmin
15- Teknokent veya Teknoloji Transfer Ofisi (TTO) projelerine katılan öğrenci sayısı	Sayı	350	350	120	650	650	650

**Göstergeye İlişkin Açıklama:** Üniversitemiz Teknoloji Transfer Ofisi verileridir.

**Hesaplama Yöntemi:**

**Verinin Kaynağı:** Resmi Yazı (Teknoloji Transfer Ofisi)

Performans Göstergesi	Ölçü Birimi	2019	2020 Planlanan	2020 YS Gerç. Tahmini	2021 Hedef	2022 Tahmin	2023 Tahmin
16- Uluslararası kuruluşlarla ortak uygulanan eğitim programı sayısı	Sayı	0	0	0	0	0	0

**Göstergeye İlişkin Açıklama:** Üniversitemiz Öğrenci İşleri Dairesi Başkanlığı verileridir.

**Hesaplama Yöntemi:**

**Verinin Kaynağı:** Resmi Yazı (Öğrenci İşleri Dairesi Başkanlığı)

Performans Göstergesi	Ölçü Birimi	2019	2020 Planlanan	2020 YS Gerç. Tahmini	2021 Hedef	2022 Tahmin	2023 Tahmin
17- Yabancı dilde eğitim veren program sayısı	Sayı	0	0	0	0	0	0

**Göstergeye İlişkin Açıklama:** Üniversitemiz Öğrenci İşleri Dairesi Başkanlığı verileridir.

**Hesaplama Yöntemi:**

**Verinin Kaynağı:** Resmi Yazı (Öğrenci İşleri Dairesi Başkanlığı)

Performans Göstergesi	Ölçü Birimi	2019	2020 Planlanan	2020 YS Gerç. Tahmini	2021 Hedef	2022 Tahmin	2023 Tahmin
18- Yabancı uyruklu akademisyen sayısı	Sayı	11	13	1	1	2	2

**Göstergeye İlişkin Açıklama:** Personel Dairesi Başkanlığı verileridir.

**Hesaplama Yöntemi:**

**Verinin Kaynağı:** Resmi Yazı (Personel Dairesi Başkanlığı)

Performans Göstergesi	Ölçü Birimi	2019	2020 Planlanan	2020 YS Gerç. Tahmini	2021 Hedef	2022 Tahmin	2023 Tahmin
19- Yabancı uyruklu öğrenci sayısı	Sayı	479	495	424	600	650	700

**Göstergeye İlişkin Açıklama:** Öğrenci İşleri Dairesi Başkanlığı verileridir.

**Hesaplama Yöntemi:**

**Verinin Kaynağı:** Resmi Yazı (Öğrenci İşleri Dairesi Başkanlığı)



## 2021 Yılı Performans Programı

Performans Göstergesi	Ölçü Birimi	2019	2020 Planlanan	2020 YS Gerç. Tahmini	2021 Hedef	2022 Tahmin	2023 Tahmin
20- Yan dal ve çift ana dal programından mezun olanların toplam mezun sayısına oranı	Oran	0,000968	0	0,0027	0.0050	0,007	0,01

**Göstergeye İlişkin Açıklama:** Öğrenci İşleri Dairesi Başkanlığı verileridir.

**Hesaplama Yöntemi:** Yan dal ve çift ana dal programından mezun olanların sayısı/Toplam mezun sayısı

**Verinin Kaynağı:** Resmi Yazı (Öğrenci İşleri Dairesi Başkanlığı)

Performans Göstergesi	Ölçü Birimi	2019	2020 Planlanan	2020 YS Gerç. Tahmini	2021 Hedef	2022 Tahmin	2023 Tahmin
21- Yükseköğretim kurumlarında öğretim elemanı ve öğrenci değişim programlarına katılanların sayısı	Sayı	139	161	76	155	143	155

**Göstergeye İlişkin Açıklama:** Dış İlişkiler Başkanlığı verileridir.

**Hesaplama Yöntemi:**

**Verinin Kaynağı:** Resmi Yazı (Dış İlişkiler Başkanlığı)

### Alt Program Kapsamında Yürütülecek Faaliyet Maliyetleri

Faaliyetler	2020 Bütçe	2020 Harcama Haziran	2021 Bütçe	2022 Tahmin	2023 Tahmin
<b>Doktora Öğrencilerine Yönelik Burs Hizmetleri</b>	<b>0</b>	<b>47.300</b>	<b>0</b>	<b>0</b>	<b>0</b>
Bütçe İçi	0	47.300	0	0	0
Bütçe Dışı	0	0	0	0	0
<b>Doktora ve Tıpta Uzmanlık Eğitimi</b>	<b>8.502.000</b>	<b>4.512.644</b>	<b>10.034.000</b>	<b>10.802.000</b>	<b>11.470.000</b>
Bütçe İçi	8.502.000	4.512.644	10.034.000	10.802.000	11.470.000
Bütçe Dışı	0	0	0	0	0
<b>Lisans Öğrencilerine Yönelik Burs Hizmetleri</b>	<b>0</b>	<b>57.300</b>	<b>0</b>	<b>0</b>	<b>0</b>
Bütçe İçi	0	57.300	0	0	0
Bütçe Dışı	0	0	0	0	0
<b>Yükseköğretim Kurumları Bilgi ve Kültürel Kaynaklar ile Sportif Altyapının Geliştirilmesi Hizmetleri</b>	<b>2.461.000</b>	<b>935.083</b>	<b>2.757.000</b>	<b>2.913.000</b>	<b>4.959.000</b>
Bütçe İçi	2.461.000	935.083	2.757.000	2.913.000	4.959.000
Bütçe Dışı	0	0	0	0	0
<b>Yükseköğretim Kurumları Birinci Öğretim</b>	<b>226.681.000</b>	<b>111.920.732</b>	<b>269.018.000</b>	<b>284.939.000</b>	<b>305.133.000</b>
Bütçe İçi	226.681.000	111.920.732	269.018.000	284.939.000	305.133.000
Bütçe Dışı	0	0	0	0	0
<b>Yükseköğretim Kurumları İkinci Öğretim</b>	<b>6.570.000</b>	<b>5.436.984</b>	<b>7.227.000</b>	<b>7.693.000</b>	<b>8.147.000</b>
Bütçe İçi	6.570.000	5.436.984	7.227.000	7.693.000	8.147.000
Bütçe Dışı	0	0	0	0	0
<b>Yükseköğretim Kurumları Tezsiz Yüksek Lisans</b>	<b>245.000</b>	<b>259.689</b>	<b>270.000</b>	<b>287.000</b>	<b>304.000</b>
Bütçe İçi	245.000	259.689	270.000	287.000	304.000
Bütçe Dışı	0	0	0	0	0
<b>Yükseköğretim Kurumları Uzaktan Eğitim</b>	<b>343.000</b>	<b>190.759</b>	<b>377.000</b>	<b>400.000</b>	<b>423.000</b>
Bütçe İçi	343.000	190.759	377.000	400.000	423.000
Bütçe Dışı	0	0	0	0	0
<b>T O P L A M</b>	<b>244.802.000</b>	<b>123.360.492</b>	<b>289.683.000</b>	<b>307.034.000</b>	<b>330.436.000</b>
Bütçe İçi	244.802.000	123.360.492	289.683.000	307.034.000	330.436.000
Bütçe Dışı	0	0	0	0	0

### **Faaliyetlere İlişkin Açıklamalar:**

#### **Doktora Öğrencilerine Yönelik Burs Hizmetleri**

Yükseköğretim Kurulu tarafından belirlenen öncelikli alanlarda ülkemizin doktoralı insan kaynağına olan ihtiyacı karşılamak üzere YÖK tarafından tahsis edilen 100/2000 Doktora Bursundan Üniversitemizin doktora öğrencileri yararlanmaktadır.

#### **Doktora ve Tıpta Uzmanlık Eğitimi**

Yüksek Öğretim Kurulu Başkanlığınca gönderilen doktora bursları bu kapsamda izlenecektir.

#### **Lisans Öğrencilerine Yönelik Burs Hizmetleri**

Yükseköğretim Kurulu tarafından ülkenin ekonomik ve sosyal gelişimi ile refahı için önemli olan alanlara öncelik tanınmak suretiyle belirlenen, Üniversitemiz lisans programı öğrencilerinden hak kazananlara YÖK tarafından sağlanan destek bursudur.

#### **Yükseköğretim Kurumları Bilgi ve Kültürel Kaynaklar ile Sportif Altyapının Geliştirilmesi Hizmetleri**

Bilgi ve kültürel kaynakların geliştirilmesi ve erişiminin kolaylaştırılmasına ilişkin yapılan harcamalar bu faaliyet altında izlenmektedir.

#### **Yükseköğretim Kurumları Birinci Öğretim**

Birinci öğretime ilişkin faaliyetler bu kapsamda izlenecektir. Uluslararası düzeyde rekabetçi, istihdam ve kariyer odaklı bir eğitim anlayışıyla eğitim öğretim hizmetlerimizin kalitesinin sürekli olarak geliştirilmesi, eğitim altyapımızın güçlendirilmesi, toplumun gereksinimlerinin en üst düzeyde karşılanması eğitim hizmetlerimizin temel önceliğidir. Bu kapsamda yürütülen faaliyetler ve önümüzdeki dönemde öncelikli olarak

Öğrencilerin niteliğinin ve gelişiminin desteklenmesi, eğitim öğretim teknikleri ve altyapısının geliştirilmesi, akademik altyapının güçlendirilmesi amaçlanmaktadır.

#### **Yükseköğretim Kurumları İkinci Öğretim**

İkinci öğretime ilişkin faaliyetler bu kapsamda izlenecektir. Uluslararası düzeyde rekabetçi, istihdam ve kariyer odaklı bir eğitim anlayışıyla eğitim öğretim hizmetlerimizin kalitesinin sürekli olarak geliştirilmesi, eğitim altyapımızın güçlendirilmesi, toplumun gereksinimlerinin en üst düzeyde karşılanması eğitim hizmetlerimizin temel önceliğidir. Bu kapsamda yürütülen faaliyetler ve önümüzdeki dönemde öncelikli olarak öğrencilerin niteliğinin ve gelişiminin desteklenmesi, eğitim öğretim teknikleri ve altyapısının geliştirilmesi, akademik altyapının güçlendirilmesi amaçlanmaktadır.

#### **Yükseköğretim Kurumları Tezsiz Yüksek Lisans**

Tezsiz yüksek lisans giderleri bu faaliyet kapsamında izlenecektir.

#### **Yükseköğretim Kurumları Uluslararası Ortak Eğitim ve Öğretim Programı**

Uluslararası öğrenci değişim programları Erasmus, Farabi ve Mevlana Programları kapsamında yurtiçi ve yurt dışı üniversiteler arasında yapılan anlaşmalar yürütülmekte olup bu anlaşmaların sayısının artırılması planlanmaktadır.

#### **Yükseköğretim Kurumları Uzaktan Eğitim**

Üniversitemiz Uzaktan Eğitim Kariyer Merkezi (KUZEM) ile eğitim öğretim faaliyetleri önemli ölçüde desteklenmektedir. Öğrencilere kariyer planlama ve hedeflerini belirleme konularında yardımcı olmak üzere Üniversitemiz bünyesinde Kariyer Planlama Uygulama ve Araştırma Merkezi ile destek sağlamaktadır.

## 2021 Yılı Performans Programı

**Alt Program Adı:** ÖĞRETİM ELEMANLARINA SAĞLANAN BURS VE DESTEKLER  
**Gerekçe ve Açıklamalar**

Yükseköğretim Kurulu tarafından belirlenen ve tahsis edilen Üniversitemiz öğretim elemanlarına sağlanan burs ve destekler bu program kapsamında izlenmektedir.

**Alt Program Hedefi:**

Alanında yetkin, araştırmacı, bilgi üreten ve aktaran akademisyenler yetiştirilmesi

**Performans Göstergeleri**

Performans Göstergesi	Ölçü Birimi	2019	2020 Planlanan	2020 YS Gerç. Tahmini	2021 Hedef	2022 Tahmin	2023 Tahmin
1- SCI, SCI-Expanded, SSCI ve AHCI kapsamındaki dergilerde öğretim elemanı başına düşen yayın sayısı	Sayı	0,28	0,29	0,29	0,3	0,31	0,32

**Göstergeye İlişkin Açıklama:** Üniversitemiz Kütüphane ve Dokümantasyon Dairesi Başkanlığı verileridir.

**Hesaplama Yöntemi:** SCI, SCI-Expanded, SSCI ve AHCI kapsamındaki dergilerde yayın sayısı/Öğretim elemanı sayısı

**Verinin Kaynağı:** Resmi Yazı (Kütüphane ve Dokümantasyon Dairesi Başkanlığı)

Performans Göstergesi	Ölçü Birimi	2019	2020 Planlanan	2020 YS Gerç. Tahmini	2021 Hedef	2022 Tahmin	2023 Tahmin
2- Araştırma bursundan yararlanan öğrenci sayısı	Sayı	0	0	0	5	8	10

**Göstergeye İlişkin Açıklama:** YÖK tarafından sağlanan YUDAB bursundan yararlanan öğrenci sayısıdır.

**Hesaplama Yöntemi:**

**Verinin Kaynağı:** Resmi Yazı (Öğrenci İşleri Dairesi Başkanlığı)

Performans Göstergesi	Ölçü Birimi	2019	2020 Planlanan	2020 YS Gerç. Tahmini	2021 Hedef	2022 Tahmin	2023 Tahmin
3- YÖK tarafından öncelikli alanlarında sağlanan burslardan yararlanan doktora öğrenci sayısı	Sayı	3	10	5	10	20	30

**Göstergeye İlişkin Açıklama:** Öğrenci İşleri Dairesi Başkanlığı verileridir.

**Hesaplama Yöntemi:**

**Verinin Kaynağı:** Resmi Yazı (Öğrenci İşleri Dairesi Başkanlığı)

Performans Göstergesi	Ölçü Birimi	2019	2020 Planlanan	2020 YS Gerç. Tahmini	2021 Hedef	2022 Tahmin	2023 Tahmin
4- YÖK tarafından sağlanan yurt dışında yabancı dil yeterliliklerinin artırılmasına yönelik burslardan yararlanan sayısı	Sayı	0	5	0	5	8	10

**Göstergeye İlişkin Açıklama:** Öğrenci İşleri Dairesi Başkanlığı verileridir.

**Hesaplama Yöntemi:**

**Verinin Kaynağı:** Resmi Yazı (Öğrenci İşleri Dairesi Başkanlığı)

## 2021 Yılı Performans Programı

Performans Göstergesi	Ölçü Birimi	2019	2020 Planlanan	2020 YS Gerç. Tahmini	2021 Hedef	2022 Tahmin	2023 Tahmin
5- Yükseköğretim Kurulu, Türkiye Bilimler Akademisi ve TÜBİTAK bilim, teşvik ve sanat ödülleri sayısı	Sayı	0	0	0	0	0	0

**Göstergeye İlişkin Açıklama:** Üniversitemiz Basın Yayın ve Halkla İlişkiler Birimi verileridir.

**Hesaplama Yöntemi:**

**Verinin Kaynağı:** Basın Yayın ve Halkla İlişkiler Birimi

### Alt Program Kapsamında Yürütülecek Faaliyet Maliyetleri

Faaliyetler	2020 Bütçe	2020 Harcama Haziran	2021 Bütçe	2022 Tahmin	2023 Tahmin
<b>Araştırma Görevlileri Yurtdışı Araştırma Bursu Hizmetleri</b>	<b>0</b>	<b>59.500</b>	<b>0</b>	<b>0</b>	<b>0</b>
Bütçe İçi	0	59.500	0	0	0
Bütçe Dışı	0	0	0	0	0
<b>Öğretim Üyesi Yetiştirme Programı ve Yurtdışı Destek Hizmetleri</b>	<b>0</b>	<b>8.048</b>	<b>0</b>	<b>0</b>	<b>0</b>
Bütçe İçi	0	8.048	0	0	0
Bütçe Dışı	0	0	0	0	0
<b>T O P L A M</b>	<b>0</b>	<b>67.548</b>	<b>0</b>	<b>0</b>	<b>0</b>
Bütçe İçi	0	67.548	0	0	0
Bütçe Dışı	0	0	0	0	0

### Faaliyetlere İlişkin Açıklamalar:

#### **Öğretim Üyesi Yetiştirme Programı ve Yurtdışı Destek Hizmetleri**

Ulusal ve uluslararası düzeyde üniversiteler arasında öğretim üyesi hareketliliği artırılmaktadır. Enstitülerimizde Öğretim Üyesi Yetiştirme Programı (ÖYP) kapsamında öğrenim gören öğrenci sayısı her geçen yıl artmaktadır. ÖYP kapsamında atanan Araştırma Görevlileri deneyimlerini artırmak üzere doktora tez araştırma desteği ile yurtdışında görevlendirilmektedir.

## 2021 Yılı Performans Programı

**Alt Program Adı:** YÜKSEKÖĞRETİMDE ÖĞRENCİ YAŞAMI  
**Gereke ve Açıklamalar**

Yükseköğretim öğrencilerine sunulan beslenme ve barınma hizmetlerinin kalitesinin artırılması; öğrencilerin kişisel ve sosyal gelişimi desteklenerek yaşam kalitesinin yükseltilmesi amaçlanmaktadır. Gelişmiş sportif, sanatsal ve kültürel aktiviteler, beslenme ve barınma hizmetleri ve eğitim ortamı ile ruhsal ve fiziksel olarak sağlıklı, becerileri artmış ve geleceğe hazır öğrenciler yetiştirilmesi önceliğimizdir. Bu kapsamda, yürütülen faaliyetler ve önümüzdeki dönemde öncelikli olarak kısmi zamanlı öğrenci çalıştırılması, öğrencilere sağlanan beslenme ve spor olanaklarının iyileştirilmesi hedeflenmektedir.

### Alt Program Hedefi:

Yükseköğretim öğrencilerine sunulan beslenme ve barınma hizmetlerinin kalitesinin artırılması; öğrencilerin kişisel ve sosyal gelişimi desteklenerek yaşam kalitesinin yükseltilmesi

### Performans Göstergeleri

Performans Göstergesi	Ölçü Birimi	2019	2020 Planlanan	2020 YS Gerç. Tahmini	2021 Hedef	2022 Tahmin	2023 Tahmin
1- Barınma hizmetlerinden yararlanan öğrenci sayısı	Sayı	32	55	8	58	60	65

**Göstergeye İlişkin Açıklama:** Sağlık Kültür ve Spor Dairesi Başkanlığı verileridir.

**Hesaplama Yöntemi:**

**Verinin Kaynağı:** Resmi Yazı (Sağlık Kültür ve Spor Dairesi Başkanlığı)

Performans Göstergesi	Ölçü Birimi	2019	2020 Planlanan	2020 YS Gerç. Tahmini	2021 Hedef	2022 Tahmin	2023 Tahmin
2- Beslenme hizmetlerinden yararlanan öğrenci sayısı	Sayı	529.135	550.000	124.702	600.000	610.000	620.000

**Göstergeye İlişkin Açıklama:** Sağlık Kültür ve Spor Dairesi Başkanlığı verileridir.

**Hesaplama Yöntemi:**

**Verinin Kaynağı:** Resmi Yazı (Sağlık Kültür ve Spor Dairesi Başkanlığı)

Performans Göstergesi	Ölçü Birimi	2019	2020 Planlanan	2020 YS Gerç. Tahmini	2021 Hedef	2022 Tahmin	2023 Tahmin
3- Öğrenci başına düşen sosyal donatı alanı	Metrekare	1,32	1,7	1,7	1,8	1,8	1,8

**Göstergeye İlişkin Açıklama:** Sağlık Kültür ve Spor Dairesi Başkanlığı verileridir.

**Hesaplama Yöntemi:**

**Verinin Kaynağı:** Resmi Yazı (Sağlık Kültür ve Spor Dairesi Başkanlığı)

Performans Göstergesi	Ölçü Birimi	2019	2020 Planlanan	2020 YS Gerç. Tahmini	2021 Hedef	2022 Tahmin	2023 Tahmin
4- Öğrenci kulüp ve topluluk sayısı	Sayı	88	110	102	115	115	115

**Göstergeye İlişkin Açıklama:** Sağlık Kültür ve Spor Dairesi Başkanlığı verileridir.

**Hesaplama Yöntemi:**

**Verinin Kaynağı:** Resmi Yazı (Sağlık Kültür ve Spor Dairesi Başkanlığı)

## 2021 Yılı Performans Programı

Performans Göstergesi	Ölçü Birimi	2019	2020 Planlanan	2020 YS Gerç. Tahmini	2021 Hedef	2022 Tahmin	2023 Tahmin
5- Sosyal, kültürel ve sportif faaliyet sayısı	Sayı	243	260	35	280	280	280

**Göstergeye İlişkin Açıklama:** Sağlık Kültür ve Spor Dairesi Başkanlığı verileridir.

**Hesaplama Yöntemi:**

**Verinin Kaynağı:** Resmi Yazı (Sağlık Kültür ve Spor Dairesi Başkanlığı)

Performans Göstergesi	Ölçü Birimi	2019	2020 Planlanan	2020 YS Gerç. Tahmini	2021 Hedef	2022 Tahmin	2023 Tahmin
6- Yükseköğretimde öğrenci başına barınma harcaması	TL	0	0	0	0	0	0

**Göstergeye İlişkin Açıklama:** Sağlık Kültür ve Spor Dairesi Başkanlığı verileridir.

**Hesaplama Yöntemi:** Toplam barınma harcaması/Barınma hizmeti alan öğrenci sayısı

**Verinin Kaynağı:** Resmi Yazı (Sağlık Kültür ve Spor Dairesi Başkanlığı)

Performans Göstergesi	Ölçü Birimi	2019	2020 Planlanan	2020 YS Gerç. Tahmini	2021 Hedef	2022 Tahmin	2023 Tahmin
7- Yükseköğretimde öğrenci başına beslenme harcaması	TL	11,44	12,5	9,96	15	15	15

**Göstergeye İlişkin Açıklama:** Sağlık Kültür ve Spor Dairesi Başkanlığı verileridir.

**Hesaplama Yöntemi:** Toplam beslenme harcaması/Öğrenci sayısı

**Verinin Kaynağı:** Resmi Yazı (Sağlık Kültür ve Spor Dairesi Başkanlığı)

**Sorumlu İdare:**

Performans Göstergesi	Ölçü Birimi	2019	2020 Planlanan	2020 YS Gerç. Tahmini	2021 Hedef	2022 Tahmin	2023 Tahmin
8- Yükseköğretimde öğrenci yaşamından memnuniyet oranı	Oran	%60	%62	%61,40	%62	%62,5	%63

**Göstergeye İlişkin Açıklama:** Kalite Koordinatörlüğü verileridir.

**Hesaplama Yöntemi:**

**Verinin Kaynağı:** Üniversitemiz Kalite Koordinatörlüğünün anket çalışmaları esas alınmıştır.

Performans Göstergesi	Ölçü Birimi	2019	2020 Planlanan	2020 YS Gerç. Tahmini	2021 Hedef	2022 Tahmin	2023 Tahmin
9- Yükseköğretimde öğrencilere sunulan sağlık hizmetinden yararlanan öğrenci sayısının toplam öğrenci sayısına oranı	Oran	0	0	0	0	0	0

**Göstergeye İlişkin Açıklama:** Sağlık Kültür ve Spor Dairesi Başkanlığı verileridir.

**Hesaplama Yöntemi:** Sağlık hizmetinden yararlanan öğrenci sayısı/Toplam öğrenci sayısı

**Verinin Kaynağı:** Resmi Yazı (Sağlık Kültür ve Spor Dairesi Başkanlığı)

## 2021 Yılı Performans Programı

### Alt Program Kapsamında Yürütülecek Faaliyet Maliyetleri

Faaliyetler	2020 Bütçe	2020 Harcama Haziran	2021 Bütçe	2022 Tahmin	2023 Tahmin
<b>Yükseköğretimde Beslenme Hizmetleri</b>	<b>2.440.000</b>	<b>1.711.605</b>	<b>2.683.000</b>	<b>2.855.000</b>	<b>3.024.000</b>
Bütçe İçi	2.440.000	1.711.605	2.683.000	2.855.000	3.024.000
Bütçe Dışı	0	0	0	0	0
<b>Yükseköğretimde Kültür ve Spor Hizmetleri</b>	<b>121.000</b>	<b>8.282</b>	<b>133.000</b>	<b>142.000</b>	<b>150.000</b>
Bütçe İçi	121.000	8.282	133.000	142.000	150.000
Bütçe Dışı	0	0	0	0	0
<b>Yükseköğretimde Öğrenci Yaşamına İlişkin Diğer Hizmetler</b>	<b>5.663.000</b>	<b>2.113.591</b>	<b>6.627.000</b>	<b>7.077.000</b>	<b>7.516.000</b>
Bütçe İçi	5.663.000	2.113.591	6.627.000	7.077.000	7.516.000
Bütçe Dışı	0	0	0	0	0
<b>Yükseköğretimde Sağlık Hizmetleri</b>	<b>34.000</b>	<b>0</b>	<b>37.000</b>	<b>39.000</b>	<b>41.000</b>
Bütçe İçi	34.000	0	37.000	39.000	41.000
Bütçe Dışı	0	0	0	0	0
<b>T O P L A M</b>	<b>8.258.000</b>	<b>3.833.478</b>	<b>9.480.000</b>	<b>10.113.000</b>	<b>10.731.000</b>
Bütçe İçi	8.258.000	3.833.478	9.480.000	10.113.000	10.731.000
Bütçe Dışı	0	0	0	0	0

#### Faaliyetlere İlişkin Açıklamalar:

##### **Yükseköğretimde Beslenme Hizmetleri**

Üniversitemiz öğrenci yemekhanelerinde öğrencilere yönelik sunulan hizmet giderleri bu kapsamda izlenmektedir. Üniversitemiz öğrencilerine yönelik 2.000 m2 merkezi yemekhanede ekonomik durumu iyi olmayan öğrencilerimize öğle yemeği yardımı yapılmaktadır.

##### **Yükseköğretimde Kültür ve Spor Hizmetleri**

Sağlık Kültür ve Spor Dairesi Başkanlığınca yürütülen kültürel ve sportif faaliyet giderleri bu kapsamda izlenmektedir. Gelişmiş sportif sanatsal ve kültürel aktiviteler, eğitim ortamı ile ruhsal ve fiziksel olarak sağlıklı, becerileri artmış ve geleceğe hazır öğrenciler yetiştirilmesi önceliğimizdir.

##### **Yükseköğretimde Öğrenci Yaşamına İlişkin Diğer Hizmetler**

Diğer faaliyetlerle ilişkilendirilmeyen giderler bu kapsamda izlenecektir.

##### **Yükseköğretimde Sağlık Hizmetleri**

Öğrencilere sunulan sağlık hizmetlerine ilişkin giderler bu kapsamda izlenecektir. Öğrencilerimiz Tıp Fakültesi ve Dış Hekimliği Fakültesinin sağlık hizmetlerinden faydalanabilmektedir.

## 2021 Yılı Performans Programı

### FAALİYET MALİYETLERİ TABLOSU

<b>İdare Adı</b>	KIRIKKALE ÜNİVERSİTESİ
<b>Program Adı</b>	ARAŞTIRMA, GELİŞTİRME VE YENİLİK
<b>Alt Program Adı</b>	ARAŞTIRMA ALTYAPILARI
<b>Alt Program Hedefi</b>	Ülkemizin bilgi birikiminin artırılmasına ve teknolojik gelişimine katkıda bulunmak üzere yükseköğretim kurumlarında araştırma altyapılarının kurulması ve kapasitelerinin güçlendirilmesi
<b>Faaliyet Adı</b>	Yükseköğretim Kurumları Araştırma Altyapısı Kurulması ve Geliştirilmesi
<b>Açıklama</b>	Üniversitemizde araştırma altyapısının kurulması ve geliştirilmesi bu faaliyet altında izlenecektir. 2547 sayılı Yükseköğretim Kanunu'nun 12'inci maddesi kapsamında yürütülen faaliyetlerdir. Üniversitemizde 22 adet araştırma merkezi bulunmakta olup Merkezi Araştırma Laboratuvarının 2021 yılı itibariyle tamamlanması planlanmaktadır.

EKONOMİK KOD	2020 Bütçe	2020 Harcama (Haziran)	2021 Bütçe	2022 Tahmin	2023 Tahmin
<i>Personel Giderleri</i>					
<i>Sosyal Güvenlik Kurumuna Devlet Primi Giderleri</i>					
<i>Mal ve Hizmet Alım Giderleri</i>					
<i>Faiz Giderleri</i>					
<i>Cari Transferler</i>					
<i>Sermaye Giderleri</i>		2.934.710	5.000.000	4.568.000	5.773.000
<i>Sermaye Transferleri</i>					
<i>Borç Verme</i>					
<b>BÜTÇE İÇİ TOPLAM KAYNAK</b>		2.934.710	5.000.000	4.568.000	5.773.000
<i>Döner Sermaye</i>					
<i>Özel Hesap</i>					
<i>Diğer Bütçe Dışı Kaynak</i>					
<b>BÜTÇE DIŞI TOPLAM KAYNAK</b>					
<b>FAALİYET MALİYETİ TOPLAMI</b>		2.934.710	5.000.000	4.568.000	5.773.000



## 2021 Yılı Performans Programı

<b>İdare Adı</b>	KIRIKKALE ÜNİVERSİTESİ
<b>Program Adı</b>	ARAŞTIRMA, GELİŞTİRME VE YENİLİK
<b>Alt Program Adı</b>	YÜKSEKÖĞRETİMDE BİLİMSEL ARAŞTIRMA VE GELİŞTİRME
<b>Alt Program Hedefi</b>	Yükseköğretim kurumlarında inovasyon amaçlı bilimsel çalışmaların artırılması
<b>Faaliyet Adı</b>	Yükseköğretim Kurumlarının Bilimsel Araştırma Projeleri
<b>Açıklama</b>	Bilimsel araştırma projelerine ilişkin giderler bu kapsamda izlenecektir. TÜBİTAK, Ahiler Kalkınma Ajansı ve Sanayi ile işbirliği çerçevesinde teknolojik üretimi ve ar-ge faaliyetlerini teşvik etmek, temel ve sosyal bilimlerde yetkin araştırmacılar yetiştirmek, yenilikçi araştırmalar yaparak sonuçlarını toplumun yararına sunmak temel önceliğimizdir.

EKONOMİK KOD	2020 Bütçe	2020 Harcama (Haziran)	2021 Bütçe	2022 Tahmin	2023 Tahmin
<i>Personel Giderleri</i>					
<i>Sosyal Güvenlik Kurumuna Devlet Primi Giderleri</i>					
<i>Mal ve Hizmet Alım Giderleri</i>	1.291.000		3.364.000	3.579.000	3.791.000
<i>Faiz Giderleri</i>					
<i>Cari Transferler</i>					
<i>Sermaye Giderleri</i>	5.946.000		1.040.000	1.107.000	1.173.000
<i>Sermaye Transferleri</i>					
<i>Borç Verme</i>					
<b>BÜTÇE İÇİ TOPLAM KAYNAK</b>	<b>7.237.000</b>		<b>4.404.000</b>	<b>4.686.000</b>	<b>4.964.000</b>
<i>Döner Sermaye</i>					
<i>Özel Hesap</i>					
<i>Diğer Bütçe Dışı Kaynak</i>					
<b>BÜTÇE DIŞI TOPLAM KAYNAK</b>					
<b>FAALİYET MALİYETİ TOPLAMI</b>	<b>7.237.000</b>		<b>4.404.000</b>	<b>4.686.000</b>	<b>4.964.000</b>

## 2021 Yılı Performans Programı

<b>İdare Adı</b>	KIRIKKALE ÜNİVERSİTESİ
<b>Program Adı</b>	TEDAVİ EDİCİ SAĞLIK
<b>Alt Program Adı</b>	TEDAVİ HİZMETLERİ
<b>Alt Program Hedefi</b>	Tedavi edici sağlık hizmetinin erişilebilir ve etkili olarak sunulmasının sağlanması
<b>Faaliyet Adı</b>	Ağız ve Diş Sağlığı Hizmetleri
<b>Açıklama</b>	Üniversitemiz, bölgesinde özellikle sağlık alanında verdiği hizmetlerle ön plana çıkmaktadır. 2016 yılında yeni binasına taşınan Diş Hekimliği Fakültesi Hastanesi fiziki alan itibarıyla Türkiye'nin en büyük diş hastanesi olup çevre illerden gelen çok sayıda hastaya da hizmet vermektedir.

EKONOMİK KOD	2020 Bütçe	2020 Harcama (Haziran)	2021 Bütçe	2022 Tahmin	2023 Tahmin
<i>Personel Giderleri</i>					
<i>Sosyal Güvenlik Kurumuna Devlet Primi Giderleri</i>					
<i>Mal ve Hizmet Alım Giderleri</i>					
<i>Faiz Giderleri</i>					
<i>Cari Transferler</i>	365.000	365.000	404.000	430.000	455.000
<i>Sermaye Giderleri</i>					
<i>Sermaye Transferleri</i>					
<i>Borç Verme</i>					
<b>BÜTÇE İÇİ TOPLAM KAYNAK</b>	365.000	365.000	404.000	430.000	455.000
<i>Döner Sermaye</i>					
<i>Özel Hesap</i>					
<i>Diğer Bütçe Dışı Kaynak</i>					
<b>BÜTÇE DIŞI TOPLAM KAYNAK</b>					
<b>FAALİYET MALİYETİ TOPLAMI</b>	365.000	365.000	404.000	430.000	455.000

## 2021 Yılı Performans Programı

<b>İdare Adı</b>	KIRIKKALE ÜNİVERSİTESİ
<b>Program Adı</b>	TEDAVİ EDİCİ SAĞLIK
<b>Alt Program Adı</b>	TEDAVİ HİZMETLERİ
<b>Alt Program Hedefi</b>	Tedavi edici sağlık hizmetinin erişilebilir ve etkili olarak sunulmasının sağlanması
<b>Faaliyet Adı</b>	Üniversite Genel Hastane Hizmetleri
<b>Açıklama</b>	Üniversitemiz Tıp Fakültesi Uygulama ve Araştırma Hastanesince sunulan hizmetler bu kapsamda ele alınmaktadır. Her alanda yetkili ve etkin yetişmiş sağlık personeli ile nitelikli ve yenilikçi eğitim, araştırma ve uygulamalar sayesinde topluma sunulan sağlık hizmetlerinin kalitesinin artırılması temel önceliğimizdir.

EKONOMİK KOD	2020 Bütçe	2020 Harcama (Haziran)	2021 Bütçe	2022 Tahmin	2023 Tahmin
<i>Personel Giderleri</i>			5.464.000	5.869.000	6.205.000
<i>Sosyal Güvenlik Kurumuna Devlet Primi Giderleri</i>			1.168.000	1.254.000	1.326.000
<i>Mal ve Hizmet Alım Giderleri</i>	79.000	19.024	87.000	92.000	97.000
<i>Faiz Giderleri</i>					
<i>Cari Transferler</i>	2.598.000	2.598.000	2.903.000	3.089.000	3.272.000
<i>Sermaye Giderleri</i>	3.450.000	1.083.000	10.000.000	9.395.000	11.499.000
<i>Sermaye Transferleri</i>					
<i>Borç Verme</i>					
<b>BÜTÇE İÇİ TOPLAM KAYNAK</b>	<b>6.127.000</b>	<b>3.700.025</b>	<b>19.622.000</b>	<b>19.699.000</b>	<b>22.399.000</b>
<i>Döner Sermaye</i>					
<i>Özel Hesap</i>					
<i>Diğer Bütçe Dışı Kaynak</i>					
<b>BÜTÇE DIŞI TOPLAM KAYNAK</b>					
<b>FAALİYET MALİYETİ TOPLAMI</b>	<b>6.127.000</b>	<b>3.700.025</b>	<b>19.622.000</b>	<b>19.699.000</b>	<b>22.399.000</b>

## 2021 Yılı Performans Programı

<b>İdare Adı</b>	KIRIKKALE ÜNİVERSİTESİ
<b>Program Adı</b>	YÜKSEKÖĞRETİM
<b>Alt Program Adı</b>	ÖN LİSANS EĞİTİMİ, LİSANS EĞİTİMİ VE LİSANSÜSTÜ EĞİTİM
<b>Alt Program Hedefi</b>	Mesleki yeterlilik sahibi ve gelişime açık mezunlar yetiştirilmesi
<b>Faaliyet Adı</b>	Doktora ve Tıpta Uzmanlık Eğitimi
<b>Açıklama</b>	Yüksek Öğretim Kurulu Başkanlığınca gönderilen doktora bursları bu kapsamda izlenecektir.

EKONOMİK KOD	2020 Bütçe	2020 Harcama (Haziran)	2021 Bütçe	2022 Tahmin	2023 Tahmin
<i>Personel Giderleri</i>	8.162.000	4.307.857	9.669.000	10.410.000	11.055.000
<i>Sosyal Güvenlik Kurumuna Devlet Primi Giderleri</i>	294.000	193.133	314.000	338.000	358.000
<i>Mal ve Hizmet Alım Giderleri</i>	46.000	11.654	51.000	54.000	57.000
<i>Faiz Giderleri</i>					
<i>Cari Transferler</i>					
<i>Sermaye Giderleri</i>					
<i>Sermaye Transferleri</i>					
<i>Borç Verme</i>					
<b>BÜTÇE İÇİ TOPLAM KAYNAK</b>	<b>8.502.000</b>	<b>4.512.644</b>	<b>10.034.000</b>	<b>10.802.000</b>	<b>11.470.000</b>
<i>Döner Sermaye</i>					
<i>Özel Hesap</i>					
<i>Diğer Bütçe Dışı Kaynak</i>					
<b>BÜTÇE DIŞI TOPLAM KAYNAK</b>					
<b>FAALİYET MALİYETİ TOPLAMI</b>	<b>8.502.000</b>	<b>4.512.644</b>	<b>10.034.000</b>	<b>10.802.000</b>	<b>11.470.000</b>

## 2021 Yılı Performans Programı

<b>İdare Adı</b>	KIRIKKALE ÜNİVERSİTESİ
<b>Program Adı</b>	YÜKSEKÖĞRETİM
<b>Alt Program Adı</b>	ÖN LİSANS EĞİTİMİ, LİSANS EĞİTİMİ VE LİSANSÜSTÜ EĞİTİM
<b>Alt Program Hedefi</b>	Mesleki yeterlilik sahibi ve gelişime açık mezunlar yetiştirilmesi
<b>Faaliyet Adı</b>	Yükseköğretim Kurumları Bilgi ve Kültürel Kaynaklar ile Sportif Altyapının Geliştirilmesi Hizmetleri
<b>Açıklama</b>	Bilgi ve kültürel kaynakların geliştirilmesi ve erişiminin kolaylaştırılmasına ilişkin yapılan harcamalar bu faaliyet altında izlenmektedir.

EKONOMİK KOD	2020 Bütçe	2020 Harcama (Haziran)	2021 Bütçe	2022 Tahmin	2023 Tahmin
<i>Personel Giderleri</i>	1.136.000	475.506	1.215.000	1.305.000	1.385.000
<i>Sosyal Güvenlik Kurumuna Devlet Primi Giderleri</i>	207.000	83.734	222.000	237.000	252.000
<i>Mal ve Hizmet Alım Giderleri</i>	18.000	1.167	20.000	21.000	22.000
<i>Faiz Giderleri</i>					
<i>Cari Transferler</i>					
<i>Sermaye Giderleri</i>	1.100.000	374.676	1.300.000	1.350.000	3.300.000
<i>Sermaye Transferleri</i>					
<i>Borç Verme</i>					
<b>BÜTÇE İÇİ TOPLAM KAYNAK</b>	<b>2.461.000</b>	<b>935.083</b>	<b>2.757.000</b>	<b>2.913.000</b>	<b>4.959.000</b>
<i>Döner Sermaye</i>					
<i>Özel Hesap</i>					
<i>Diğer Bütçe Dışı Kaynak</i>					
<b>BÜTÇE DIŞI TOPLAM KAYNAK</b>					
<b>FAALİYET MALİYETİ TOPLAMI</b>	<b>2.461.000</b>	<b>935.083</b>	<b>2.757.000</b>	<b>2.913.000</b>	<b>4.959.000</b>

## 2021 Yılı Performans Programı

<b>İdare Adı</b>	KIRIKKALE ÜNİVERSİTESİ
<b>Program Adı</b>	YÜKSEKÖĞRETİM
<b>Alt Program Adı</b>	ÖN LİSANS EĞİTİMİ, LİSANS EĞİTİMİ VE LİSANSÜSTÜ EĞİTİM
<b>Alt Program Hedefi</b>	Mesleki yeterlilik sahibi ve gelişime açık mezunlar yetiştirilmesi
<b>Faaliyet Adı</b>	Yükseköğretim Kurumları Birinci Öğretim

**Açıklama**

Birinci öğretime ilişkin faaliyetler bu kapsamda izlenecektir. Uluslararası düzeyde rekabetçi, istihdam ve kariyer odaklı bir eğitim anlayışıyla eğitim öğretim hizmetlerimizin kalitesinin sürekli olarak geliştirilmesi, eğitim altyapımızın güçlendirilmesi, toplumun gereksinimlerinin en üst düzeyde karşılanması eğitim hizmetlerimizin temel önceliğidir. Bu kapsamda yürütülen faaliyetler ve önümüzdeki dönemde öncelikli olarak Öğrencilerin niteliğinin ve gelişiminin desteklenmesi, eğitim öğretim teknikleri ve altyapısının geliştirilmesi, akademik altyapının güçlendirilmesi amaçlanmaktadır.

EKONOMİK KOD	2020 Bütçe	2020 Harcama (Haziran)	2021 Bütçe	2022 Tahmin	2023 Tahmin
<i>Personel Giderleri</i>	172.223.000	86.332.270	198.355.000	213.099.000	226.208.000
<i>Sosyal Güvenlik Kurumuna Devlet Primi Giderleri</i>	28.205.000	14.750.941	33.427.000	35.908.000	38.109.000
<i>Mal ve Hizmet Alım Giderleri</i>	8.109.000	6.215.117	8.914.000	9.486.000	10.049.000
<i>Faiz Giderleri</i>					
<i>Cari Transferler</i>	24.000		30.000	31.000	31.000
<i>Sermaye Giderleri</i>	18.120.000	4.622.404	28.292.000	26.415.000	30.736.000
<i>Sermaye Transferleri</i>					
<i>Borç Verme</i>					
<b>BÜTÇE İÇİ TOPLAM KAYNAK</b>	<b>226.681.000</b>	<b>111.920.732</b>	<b>269.018.000</b>	<b>284.939.000</b>	<b>305.133.000</b>
<i>Döner Sermaye</i>					
<i>Özel Hesap</i>					
<i>Diğer Bütçe Dışı Kaynak</i>					
<b>BÜTÇE DIŞI TOPLAM KAYNAK</b>					
<b>FAALİYET MALİYETİ TOPLAMI</b>	<b>226.681.000</b>	<b>111.920.732</b>	<b>269.018.000</b>	<b>284.939.000</b>	<b>305.133.000</b>

## 2021 Yılı Performans Programı

<b>İdare Adı</b>	KIRIKKALE ÜNİVERSİTESİ
<b>Program Adı</b>	YÜKSEKÖĞRETİM
<b>Alt Program Adı</b>	ÖN LİSANS EĞİTİMİ, LİSANS EĞİTİMİ VE LİSANSÜSTÜ EĞİTİM
<b>Alt Program Hedefi</b>	Mesleki yeterlilik sahibi ve gelişime açık mezunlar yetiştirilmesi
<b>Faaliyet Adı</b>	Yükseköğretim Kurumları İkinci Öğretim
<b>Açıklama</b>	İkinci öğretime ilişkin faaliyetler bu kapsamda izlenecektir. Uluslararası düzeyde rekabetçi, istihdam ve kariyer odaklı bir eğitim anlayışıyla eğitim öğretim hizmetlerimizin kalitesinin sürekli olarak geliştirilmesi, eğitim altyapımızın güçlendirilmesi, toplumun gereksinimlerinin en üst düzeyde karşılanması eğitim hizmetlerimizin temel önceliğidir. Bu kapsamda yürütülen faaliyetler ve önümüzdeki dönemde öncelikli olarak öğrencilerin niteliğinin ve gelişiminin desteklenmesi, eğitim öğretim teknikleri ve altyapısının geliştirilmesi, akademik altyapının güçlendirilmesi amaçlanmaktadır.

EKONOMİK KOD	2020 Bütçe	2020 Harcama (Haziran)	2021 Bütçe	2022 Tahmin	2023 Tahmin
<i>Personel Giderleri</i>	4.598.000	4.615.896	5.059.000	5.385.000	5.703.000
<i>Sosyal Güvenlik Kurumuna Devlet Primi Giderleri</i>					
<i>Mal ve Hizmet Alım Giderleri</i>	1.692.000	821.088	1.860.000	1.980.000	2.097.000
<i>Faiz Giderleri</i>					
<i>Cari Transferler</i>					
<i>Sermaye Giderleri</i>	280.000		308.000	328.000	347.000
<i>Sermaye Transferleri</i>					
<i>Borç Verme</i>					
<b>BÜTÇE İÇİ TOPLAM KAYNAK</b>	<b>6.570.000</b>	<b>5.436.984</b>	<b>7.227.000</b>	<b>7.693.000</b>	<b>8.147.000</b>
<i>Döner Sermaye</i>					
<i>Özel Hesap</i>					
<i>Diğer Bütçe Dışı Kaynak</i>					
<b>BÜTÇE DIŞI TOPLAM KAYNAK</b>					
<b>FAALİYET MALİYETİ TOPLAMI</b>	<b>6.570.000</b>	<b>5.436.984</b>	<b>7.227.000</b>	<b>7.693.000</b>	<b>8.147.000</b>

## 2021 Yılı Performans Programı

<b>İdare Adı</b>	KIRIKKALE ÜNİVERSİTESİ
<b>Program Adı</b>	YÜKSEKÖĞRETİM
<b>Alt Program Adı</b>	ÖN LİSANS EĞİTİMİ, LİSANS EĞİTİMİ VE LİSANSÜSTÜ EĞİTİM
<b>Alt Program Hedefi</b>	Mesleki yeterlilik sahibi ve gelişime açık mezunlar yetiştirilmesi
<b>Faaliyet Adı</b>	Yükseköğretim Kurumları Tezsiz Yüksek Lisans
<b>Açıklama</b>	Tezsiz yüksek lisans giderleri bu faaliyet kapsamında izlenecektir.

EKONOMİK KOD	2020 Bütçe	2020 Harcama (Haziran)	2021 Bütçe	2022 Tahmin	2023 Tahmin
<i>Personel Giderleri</i>	165.000	253.946	182.000	193.000	204.000
<i>Sosyal Güvenlik Kurumuna Devlet Primi Giderleri</i>					
<i>Mal ve Hizmet Alım Giderleri</i>	80.000	5.744	88.000	94.000	100.000
<i>Faiz Giderleri</i>					
<i>Cari Transferler</i>					
<i>Sermaye Giderleri</i>					
<i>Sermaye Transferleri</i>					
<i>Borç Verme</i>					
<b>BÜTÇE İÇİ TOPLAM KAYNAK</b>	<b>245.000</b>	<b>259.689</b>	<b>270.000</b>	<b>287.000</b>	<b>304.000</b>
<i>Döner Sermaye</i>					
<i>Özel Hesap</i>					
<i>Diğer Bütçe Dışı Kaynak</i>					
<b>BÜTÇE DIŞI TOPLAM KAYNAK</b>					
<b>FAALİYET MALİYETİ TOPLAMI</b>	<b>245.000</b>	<b>259.689</b>	<b>270.000</b>	<b>287.000</b>	<b>304.000</b>



## 2021 Yılı Performans Programı

<b>İdare Adı</b>	KIRIKKALE ÜNİVERSİTESİ
<b>Program Adı</b>	YÜKSEKÖĞRETİM
<b>Alt Program Adı</b>	ÖN LİSANS EĞİTİMİ, LİSANS EĞİTİMİ VE LİSANSÜSTÜ EĞİTİM
<b>Alt Program Hedefi</b>	Mesleki yeterlilik sahibi ve gelişime açık mezunlar yetiştirilmesi
<b>Faaliyet Adı</b>	Yükseköğretim Kurumları Uzaktan Eğitim
<b>Açıklama</b>	Üniversitemiz Uzaktan Eğitim Kariyer Merkezi (KUZEM) ile eğitim öğretim faaliyetleri önemli ölçüde desteklenmektedir. Öğrencilere kariyer planlama ve hedeflerini belirleme konularında yardımcı olmak üzere Üniversitemiz bünyesinde Kariyer Planlama Uygulama ve Araştırma Merkezi ile destek sağlamaktadır.

EKONOMİK KOD	2020 Bütçe	2020 Harcama (Haziran)	2021 Bütçe	2022 Tahmin	2023 Tahmin
<i>Personel Giderleri</i>	240.000	171.261	264.000	280.000	296.000
<i>Sosyal Güvenlik Kurumuna Devlet Primi Giderleri</i>					
<i>Mal ve Hizmet Alım Giderleri</i>	103.000	19.498	113.000	120.000	127.000
<i>Faiz Giderleri</i>					
<i>Cari Transferler</i>					
<i>Sermaye Giderleri</i>					
<i>Sermaye Transferleri</i>					
<i>Borç Verme</i>					
<b>BÜTÇE İÇİ TOPLAM KAYNAK</b>	<b>343.000</b>	<b>190.759</b>	<b>377.000</b>	<b>400.000</b>	<b>423.000</b>
<i>Döner Sermaye</i>					
<i>Özel Hesap</i>					
<i>Diğer Bütçe Dışı Kaynak</i>					
<b>BÜTÇE DIŞI TOPLAM KAYNAK</b>					
<b>FAALİYET MALİYETİ TOPLAMI</b>	<b>343.000</b>	<b>190.759</b>	<b>377.000</b>	<b>400.000</b>	<b>423.000</b>

## 2021 Yılı Performans Programı

<b>İdare Adı</b>	KIRIKKALE ÜNİVERSİTESİ
<b>Program Adı</b>	YÜKSEKÖĞRETİM
<b>Alt Program Adı</b>	YÜKSEKÖĞRETİMDE ÖĞRENCİ YAŞAMI
<b>Alt Program Hedefi</b>	Yükseköğretim öğrencilerine sunulan beslenme ve barınma hizmetlerinin kalitesinin artırılması; öğrencilerin kişisel ve sosyal gelişimi desteklenerek yaşam kalitesinin yükseltilmesi
<b>Faaliyet Adı</b>	Yükseköğretimde Beslenme Hizmetleri
<b>Açıklama</b>	Üniversitemiz öğrenci yemekhanelerinde öğrencilere yönelik sunulan hizmet giderleri bu kapsamda izlenmektedir. Üniversitemiz öğrencilerine yönelik 2.000 m2 merkezi yemekhanede ekonomik durumu iyi olmayan öğrencilerimize öğle yemeği yardımı yapılmaktadır.

EKONOMİK KOD	2020 Bütçe	2020 Harcama (Haziran)	2021 Bütçe	2022 Tahmin	2023 Tahmin
<i>Personel Giderleri</i>					
<i>Sosyal Güvenlik Kurumuna Devlet Primi Giderleri</i>					
<i>Mal ve Hizmet Alım Giderleri</i>	2.440.000	1.711.605	2.683.000	2.855.000	3.024.000
<i>Faiz Giderleri</i>					
<i>Cari Transferler</i>					
<i>Sermaye Giderleri</i>					
<i>Sermaye Transferleri</i>					
<i>Borç Verme</i>					
<b>BÜTÇE İÇİ TOPLAM KAYNAK</b>	<b>2.440.000</b>	<b>1.711.605</b>	<b>2.683.000</b>	<b>2.855.000</b>	<b>3.024.000</b>
<i>Döner Sermaye</i>					
<i>Özel Hesap</i>					
<i>Diğer Bütçe Dışı Kaynak</i>					
<b>BÜTÇE DIŞI TOPLAM KAYNAK</b>					
<b>FAALİYET MALİYETİ TOPLAMI</b>	<b>2.440.000</b>	<b>1.711.605</b>	<b>2.683.000</b>	<b>2.855.000</b>	<b>3.024.000</b>

## 2021 Yılı Performans Programı

<b>İdare Adı</b>	KIRIKKALE ÜNİVERSİTESİ
<b>Program Adı</b>	YÜKSEKÖĞRETİM
<b>Alt Program Adı</b>	YÜKSEKÖĞRETİMDE ÖĞRENCİ YAŞAMI
<b>Alt Program Hedefi</b>	Yükseköğretim öğrencilerine sunulan beslenme ve barınma hizmetlerinin kalitesinin artırılması; öğrencilerin kişisel ve sosyal gelişimi desteklenerek yaşam kalitesinin yükseltilmesi
<b>Faaliyet Adı</b>	Yükseköğretimde Kültür ve Spor Hizmetleri
<b>Açıklama</b>	Sağlık Kültür ve Spor Dairesi Başkanlığınca yürütülen kültürel ve sportif faaliyet giderleri bu kapsamda izlenmektedir. Gelişmiş sportif sanatsal ve kültürel aktiviteler, eğitim ortamı ile ruhsal ve fiziksel olarak sağlıklı, becerileri artmış ve geleceğe hazır öğrenciler yetiştirilmesi önceliğimizdir.

EKONOMİK KOD	2020 Bütçe	2020 Harcama (Haziran)	2021 Bütçe	2022 Tahmin	2023 Tahmin
<i>Personel Giderleri</i>					
<i>Sosyal Güvenlik Kurumuna Devlet Primi Giderleri</i>					
<i>Mal ve Hizmet Alım Giderleri</i>	121.000	8.282	133.000	142.000	150.000
<i>Faiz Giderleri</i>					
<i>Cari Transferler</i>					
<i>Sermaye Giderleri</i>					
<i>Sermaye Transferleri</i>					
<i>Borç Verme</i>					
<b>BÜTÇE İÇİ TOPLAM KAYNAK</b>	121.000	8.282	133.000	142.000	150.000
<i>Döner Sermaye</i>					
<i>Özel Hesap</i>					
<i>Diğer Bütçe Dışı Kaynak</i>					
<b>BÜTÇE DIŞI TOPLAM KAYNAK</b>					
<b>FAALİYET MALİYETİ TOPLAMI</b>	121.000	8.282	133.000	142.000	150.000

## 2021 Yılı Performans Programı

<b>İdare Adı</b>	KIRIKKALE ÜNİVERSİTESİ
<b>Program Adı</b>	YÜKSEKÖĞRETİM
<b>Alt Program Adı</b>	YÜKSEKÖĞRETİMDE ÖĞRENCİ YAŞAMI
<b>Alt Program Hedefi</b>	Yükseköğretim öğrencilerine sunulan beslenme ve barınma hizmetlerinin kalitesinin artırılması; öğrencilerin kişisel ve sosyal gelişimi desteklenerek yaşam kalitesinin yükseltilmesi
<b>Faaliyet Adı</b>	Yükseköğretimde Öğrenci Yaşamına İlişkin Diğer Hizmetler
<b>Açıklama</b>	Diğer faaliyetlerle ilişkilendirilmeyen giderler bu kapsamda izlenecektir.

EKONOMİK KOD	2020 Bütçe	2020 Harcama (Haziran)	2021 Bütçe	2022 Tahmin	2023 Tahmin
<i>Personel Giderleri</i>	2.622.000	902.624	3.179.000	3.395.000	3.603.000
<i>Sosyal Güvenlik Kurumuna Devlet Primi Giderleri</i>	631.000	143.498	799.000	862.000	925.000
<i>Mal ve Hizmet Alım Giderleri</i>	2.410.000	1.067.469	2.649.000	2.820.000	2.988.000
<i>Faiz Giderleri</i>					
<i>Cari Transferler</i>					
<i>Sermaye Giderleri</i>					
<i>Sermaye Transferleri</i>					
<i>Borç Verme</i>					
<b>BÜTÇE İÇİ TOPLAM KAYNAK</b>	<b>5.663.000</b>	<b>2.113.591</b>	<b>6.627.000</b>	<b>7.077.000</b>	<b>7.516.000</b>
<i>Döner Sermaye</i>					
<i>Özel Hesap</i>					
<i>Diğer Bütçe Dışı Kaynak</i>					
<b>BÜTÇE DIŞI TOPLAM KAYNAK</b>					
<b>FAALİYET MALİYETİ TOPLAMI</b>	<b>5.663.000</b>	<b>2.113.591</b>	<b>6.627.000</b>	<b>7.077.000</b>	<b>7.516.000</b>

## 2021 Yılı Performans Programı

<b>İdare Adı</b>	KIRIKKALE ÜNİVERSİTESİ
<b>Program Adı</b>	YÜKSEKÖĞRETİM
<b>Alt Program Adı</b>	YÜKSEKÖĞRETİMDE ÖĞRENCİ YAŞAMI
<b>Alt Program Hedefi</b>	Yükseköğretim öğrencilerine sunulan beslenme ve barınma hizmetlerinin kalitesinin artırılması; öğrencilerin kişisel ve sosyal gelişimi desteklenerek yaşam kalitesinin yükseltmek.
<b>Faaliyet Adı</b>	Yükseköğretimde Sağlık Hizmetleri
<b>Açıklama</b>	Öğrencilere sunulan sağlık hizmetlerine ilişkin giderler bu kapsamda izlenecektir. Öğrencilerimiz Tıp Fakültesi ve Diş Hekimliği Fakültesinin sağlık hizmetlerinden faydalanabilmektedir.

EKONOMİK KOD	2020 Bütçe	2020 Harcama (Haziran)	2021 Bütçe	2022 Tahmin	2023 Tahmin
<i>Personel Giderleri</i>					
<i>Sosyal Güvenlik Kurumuna Devlet Primi Giderleri</i>					
<i>Mal ve Hizmet Alım Giderleri</i>	34.000		37.000	39.000	41.000
<i>Faiz Giderleri</i>					
<i>Cari Transferler</i>					
<i>Sermaye Giderleri</i>					
<i>Sermaye Transferleri</i>					
<i>Borç Verme</i>					
<b>BÜTÇE İÇİ TOPLAM KAYNAK</b>	34.000		37.000	39.000	41.000
<i>Döner Sermaye</i>					
<i>Özel Hesap</i>					
<i>Diğer Bütçe Dışı Kaynak</i>					
<b>BÜTÇE DIŞI TOPLAM KAYNAK</b>					
<b>FAALİYET MALİYETİ TOPLAMI</b>	34.000		37.000	39.000	41.000

## 2021 Yılı Performans Programı

<b>İdare Adı</b>	KIRIKKALE ÜNİVERSİTESİ
<b>Program Adı</b>	YÖNETİM VE DESTEK PROGRAMI
<b>Alt Program Adı</b>	TEFTİŞ, DENETİM VE DANIŞMANLIK HİZMETLERİ
<b>Alt Program Hedefi</b>	
<b>Faaliyet Adı</b>	İç Denetim
<b>Açıklama</b>	İç Denetim kapsamındaki harcamalar bu faaliyet altında izlenecektir.

EKONOMİK KOD	2020 Bütçe	2020 Harcama (Haziran)	2021 Bütçe	2022 Tahmin	2023 Tahmin
<i>Personel Giderleri</i>	223.000	119.888	239.000	257.000	272.000
<i>Sosyal Güvenlik Kurumuna Devlet Primi Giderleri</i>	32.000	18.839	34.000	37.000	39.000
<i>Mal ve Hizmet Alım Giderleri</i>	3.000		3.000	3.000	3.000
<i>Faiz Giderleri</i>					
<i>Cari Transferler</i>					
<i>Sermaye Giderleri</i>					
<i>Sermaye Transferleri</i>					
<i>Borç Verme</i>					
<b>BÜTÇE İÇİ TOPLAM KAYNAK</b>	<b>258.000</b>	<b>138.727</b>	<b>276.000</b>	<b>297.000</b>	<b>314.000</b>
<i>Döner Sermaye</i>					
<i>Özel Hesap</i>					
<i>Diğer Bütçe Dışı Kaynak</i>					
<b>BÜTÇE DIŞI TOPLAM KAYNAK</b>					
<b>FAALİYET MALİYETİ TOPLAMI</b>	<b>258.000</b>	<b>138.727</b>	<b>276.000</b>	<b>297.000</b>	<b>314.000</b>

## 2021 Yılı Performans Programı

<b>İdare Adı</b>	KIRIKKALE ÜNİVERSİTESİ
<b>Program Adı</b>	YÖNETİM VE DESTEK PROGRAMI
<b>Alt Program Adı</b>	ÜST YÖNETİM, İDARİ VE MALİ HİZMETLER
<b>Alt Program Hedefi</b>	
<b>Faaliyet Adı</b>	Bilgi Teknolojilerine Yönelik Faaliyetler
<b>Açıklama</b>	Bilgi Teknolojilerine Yönelik Faaliyetler bu kapsamda izlenmektedir.

EKONOMİK KOD	2020 Bütçe	2020 Harcama (Haziran)	2021 Bütçe	2022 Tahmin	2023 Tahmin
<i>Personel Giderleri</i>	1.189.000	565.137	1.273.000	1.368.000	1.451.000
<i>Sosyal Güvenlik Kurumuna Devlet Primi Giderleri</i>	212.000	95.069	227.000	243.000	258.000
<i>Mal ve Hizmet Alım Giderleri</i>					
<i>Faiz Giderleri</i>					
<i>Cari Transferler</i>					
<i>Sermaye Giderleri</i>					
<i>Sermaye Transferleri</i>					
<i>Borç Verme</i>					
<b>BÜTÇE İÇİ TOPLAM KAYNAK</b>	<b>1.401.000</b>	<b>660.205</b>	<b>1.500.000</b>	<b>1.611.000</b>	<b>1.709.000</b>
<i>Döner Sermaye</i>					
<i>Özel Hesap</i>					
<i>Diğer Bütçe Dışı Kaynak</i>					
<b>BÜTÇE DIŞI TOPLAM KAYNAK</b>					
<b>FAALİYET MALİYETİ TOPLAMI</b>	<b>1.401.000</b>	<b>660.205</b>	<b>1.500.000</b>	<b>1.611.000</b>	<b>1.709.000</b>

## 2021 Yılı Performans Programı

<b>İdare Adı</b>	KIRIKKALE ÜNİVERSİTESİ
<b>Program Adı</b>	YÖNETİM VE DESTEK PROGRAMI
<b>Alt Program Adı</b>	ÜST YÖNETİM, İDARİ VE MALİ HİZMETLER
<b>Alt Program Hedefi</b>	
<b>Faaliyet Adı</b>	Diğer Destek Hizmetleri

EKONOMİK KOD	2020 Bütçe	2020 Harcama (Haziran)	2021 Bütçe	2022 Tahmin	2023 Tahmin
<i>Personel Giderleri</i>	3.082.000	1.516.770	3.303.000	3.547.000	3.766.000
<i>Sosyal Güvenlik Kurumuna Devlet Primi Giderleri</i>	701.000	348.406	749.000	805.000	854.000
<i>Mal ve Hizmet Alım Giderleri</i>					
<i>Faiz Giderleri</i>					
<i>Cari Transferler</i>					
<i>Sermaye Giderleri</i>					
<i>Sermaye Transferleri</i>					
<i>Borç Verme</i>					
<b>BÜTÇE İÇİ TOPLAM KAYNAK</b>	<b>3.783.000</b>	<b>1.865.176</b>	<b>4.052.000</b>	<b>4.352.000</b>	<b>4.620.000</b>
<i>Döner Sermaye</i>					
<i>Özel Hesap</i>					
<i>Diğer Bütçe Dışı Kaynak</i>					
<b>BÜTÇE DIŞI TOPLAM KAYNAK</b>					
<b>FAALİYET MALİYETİ TOPLAMI</b>	<b>3.783.000</b>	<b>1.865.176</b>	<b>4.052.000</b>	<b>4.352.000</b>	<b>4.620.000</b>



## 2021 Yılı Performans Programı

<b>İdare Adı</b>	KIRIKKALE ÜNİVERSİTESİ
<b>Program Adı</b>	YÖNETİM VE DESTEK PROGRAMI
<b>Alt Program Adı</b>	ÜST YÖNETİM, İDARİ VE MALİ HİZMETLER
<b>Alt Program Hedefi</b>	
<b>Faaliyet Adı</b>	Genel Destek Hizmetleri

EKONOMİK KOD	2020 Bütçe	2020 Harcama (Haziran)	2021 Bütçe	2022 Tahmin	2023 Tahmin
<i>Personel Giderleri</i>	9.531.000	4.961.014	10.216.000	10.973.000	11.654.000
<i>Sosyal Güvenlik Kurumuna Devlet Primi Giderleri</i>	1.877.000	932.854	2.010.000	2.159.000	2.293.000
<i>Mal ve Hizmet Alım Giderleri</i>	778.000	625.153	856.000	912.000	966.000
<i>Faiz Giderleri</i>					
<i>Cari Transferler</i>	1.353.000		1.359.000	1.429.000	1.507.000
<i>Sermaye Giderleri</i>					
<i>Sermaye Transferleri</i>					
<i>Borç Verme</i>					
<b>BÜTÇE İÇİ TOPLAM KAYNAK</b>	<b>13.539.000</b>	<b>6.519.022</b>	<b>14.441.000</b>	<b>15.473.000</b>	<b>16.420.000</b>
<i>Döner Sermaye</i>					
<i>Özel Hesap</i>					
<i>Diğer Bütçe Dışı Kaynak</i>					
<b>BÜTÇE DIŞI TOPLAM KAYNAK</b>					
<b>FAALİYET MALİYETİ TOPLAMI</b>	<b>13.539.000</b>	<b>6.519.022</b>	<b>14.441.000</b>	<b>15.473.000</b>	<b>16.420.000</b>

## 2021 Yılı Performans Programı

<b>İdare Adı</b>	KIRIKKALE ÜNİVERSİTESİ
<b>Program Adı</b>	YÖNETİM VE DESTEK PROGRAMI
<b>Alt Program Adı</b>	ÜST YÖNETİM, İDARİ VE MALİ HİZMETLER
<b>Alt Program Hedefi</b>	
<b>Faaliyet Adı</b>	İnsan Kaynakları Yönetimine İlişkin Faaliyetler
<b>Açıklama</b>	İnsan Kaynakları Yönetimine İlişkin Faaliyetler bu kapsamda izlenecektir.

EKONOMİK KOD	2020 Bütçe	2020 Harcama (Haziran)	2021 Bütçe	2022 Tahmin	2023 Tahmin
<i>Personel Giderleri</i>	1.867.000	841.338	1.998.000	2.147.000	2.279.000
<i>Sosyal Güvenlik Kurumuna Devlet Primi Giderleri</i>	354.000	167.087	379.000	407.000	432.000
<i>Mal ve Hizmet Alım Giderleri</i>	8.000	180	9.000	9.000	9.000
<i>Faiz Giderleri</i>					
<i>Cari Transferler</i>	5.719.000	5.719.000	8.166.000	8.689.000	9.202.000
<i>Sermaye Giderleri</i>					
<i>Sermaye Transferleri</i>					
<i>Borç Verme</i>					
<b>BÜTÇE İÇİ TOPLAM KAYNAK</b>	<b>7.948.000</b>	<b>6.727.605</b>	<b>10.552.000</b>	<b>11.252.000</b>	<b>11.922.000</b>
<i>Döner Sermaye</i>					
<i>Özel Hesap</i>					
<i>Diğer Bütçe Dışı Kaynak</i>					
<b>BÜTÇE DIŞI TOPLAM KAYNAK</b>					
<b>FAALİYET MALİYETİ TOPLAMI</b>	<b>7.948.000</b>	<b>6.727.605</b>	<b>10.552.000</b>	<b>11.252.000</b>	<b>11.922.000</b>

## 2021 Yılı Performans Programı

<b>İdare Adı</b>	KIRIKKALE ÜNİVERSİTESİ
<b>Program Adı</b>	YÖNETİM VE DESTEK PROGRAMI
<b>Alt Program Adı</b>	ÜST YÖNETİM, İDARİ VE MALİ HİZMETLER
<b>Alt Program Hedefi</b>	
<b>Faaliyet Adı</b>	Özel Kalem Hizmetleri
<b>Açıklama</b>	Özel Kalem Hizmetlerine ilişkin giderler bu kapsamda izlenecektir.

EKONOMİK KOD	2020 Bütçe	2020 Harcama (Haziran)	2021 Bütçe	2022 Tahmin	2023 Tahmin
<i>Personel Giderleri</i>	3.592.000	1.669.651	3.811.000	4.093.000	4.346.000
<i>Sosyal Güvenlik Kurumuna Devlet Primi Giderleri</i>	596.000	284.516	636.000	684.000	726.000
<i>Mal ve Hizmet Alım Giderleri</i>	104.000	9.818	115.000	123.000	131.000
<i>Faiz Giderleri</i>					
<i>Cari Transferler</i>					
<i>Sermaye Giderleri</i>					
<i>Sermaye Transferleri</i>					
<i>Borç Verme</i>					
<b>BÜTÇE İÇİ TOPLAM KAYNAK</b>	<b>4.292.000</b>	<b>1.963.985</b>	<b>4.562.000</b>	<b>4.900.000</b>	<b>5.203.000</b>
<i>Döner Sermaye</i>					
<i>Özel Hesap</i>					
<i>Diğer Bütçe Dışı Kaynak</i>					
<b>BÜTÇE DIŞI TOPLAM KAYNAK</b>					
<b>FAALİYET MALİYETİ TOPLAMI</b>	<b>4.292.000</b>	<b>1.963.985</b>	<b>4.562.000</b>	<b>4.900.000</b>	<b>5.203.000</b>

## 2021 Yılı Performans Programı

<b>İdare Adı</b>	KIRIKKALE ÜNİVERSİTESİ
<b>Program Adı</b>	YÖNETİM VE DESTEK PROGRAMI
<b>Alt Program Adı</b>	ÜST YÖNETİM, İDARİ VE MALİ HİZMETLER
<b>Alt Program Hedefi</b>	
<b>Faaliyet Adı</b>	Strateji Geliştirme ve Mali Hizmetler
<b>Açıklama</b>	Strateji Geliştirme ve Mali Hizmetlere ilişkin giderler bu kapsamda izlenecektir.

EKONOMİK KOD	2020 Bütçe	2020 Harcama (Haziran)	2021 Bütçe	2022 Tahmin	2023 Tahmin
<i>Personel Giderleri</i>	1.045.000	571.501	1.119.000	1.201.000	1.275.000
<i>Sosyal Güvenlik Kurumuna Devlet Primi Giderleri</i>	183.000	102.193	196.000	210.000	223.000
<i>Mal ve Hizmet Alım Giderleri</i>	11.000	3.658	11.000	12.000	13.000
<i>Faiz Giderleri</i>					
<i>Cari Transferler</i>					
<i>Sermaye Giderleri</i>					
<i>Sermaye Transferleri</i>					
<i>Borç Verme</i>					
<b>BÜTÇE İÇİ TOPLAM KAYNAK</b>	<b>1.239.000</b>	<b>677.352</b>	<b>1.326.000</b>	<b>1.423.000</b>	<b>1.511.000</b>
<i>Döner Sermaye</i>					
<i>Özel Hesap</i>					
<i>Diğer Bütçe Dışı Kaynak</i>					
<b>BÜTÇE DIŞI TOPLAM KAYNAK</b>					
<b>FAALİYET MALİYETİ TOPLAMI</b>	<b>1.239.000</b>	<b>677.352</b>	<b>1.326.000</b>	<b>1.423.000</b>	<b>1.511.000</b>

## 2021 Yılı Performans Programı

<b>İdare Adı</b>	KIRIKKALE ÜNİVERSİTESİ
<b>Program Adı</b>	YÖNETİM VE DESTEK PROGRAMI
<b>Alt Program Adı</b>	ÜST YÖNETİM, İDARİ VE MALİ HİZMETLER
<b>Alt Program Hedefi</b>	
<b>Faaliyet Adı</b>	Taşınmaz Mal Gelirleriyle Yürütülecek Hizmetler
<b>Açıklama</b>	

EKONOMİK KOD	2020 Bütçe	2020 Harcama (Haziran)	2021 Bütçe	2022 Tahmin	2023 Tahmin
<i>Personel Giderleri</i>					
<i>Sosyal Güvenlik Kurumuna Devlet Primi Giderleri</i>					
<i>Mal ve Hizmet Alım Giderleri</i>		415.409	960.000	1.022.000	1.083.000
<i>Faiz Giderleri</i>					
<i>Cari Transferler</i>					
<i>Sermaye Giderleri</i>					
<i>Sermaye Transferleri</i>					
<i>Borç Verme</i>					
<b>BÜTÇE İÇİ TOPLAM KAYNAK</b>		415.409	960.000	1.022.000	1.083.000
<i>Döner Sermaye</i>					
<i>Özel Hesap</i>					
<i>Diğer Bütçe Dışı Kaynak</i>					
<b>BÜTÇE DIŞI TOPLAM KAYNAK</b>					
<b>FAALİYET MALİYETİ TOPLAMI</b>		415.409	960.000	1.022.000	1.083.000

## 2021 Yılı Performans Programı

<b>İdare Adı</b>	KIRIKKALE ÜNİVERSİTESİ
<b>Program Adı</b>	YÖNETİM VE DESTEK PROGRAMI
<b>Alt Program Adı</b>	ÜST YÖNETİM, İDARİ VE MALİ HİZMETLER
<b>Alt Program Hedefi</b>	
<b>Faaliyet Adı</b>	Yükseköğretimde Öğrencilere Yönelik İdari Hizmetler
<b>Açıklama</b>	

EKONOMİK KOD	2020 Bütçe	2020 Harcama (Haziran)	2021 Bütçe	2022 Tahmin	2023 Tahmin
<i>Personel Giderleri</i>	2.989.000	1.417.220	3.198.000	3.437.000	3.649.000
<i>Sosyal Güvenlik Kurumuna Devlet Primi Giderleri</i>	567.000	276.998	606.000	650.000	691.000
<i>Mal ve Hizmet Alım Giderleri</i>	418.000	210.660	461.000	491.000	520.000
<i>Faiz Giderleri</i>					
<i>Cari Transferler</i>					
<i>Sermaye Giderleri</i>					
<i>Sermaye Transferleri</i>					
<i>Borç Verme</i>					
<b>BÜTÇE İÇİ TOPLAM KAYNAK</b>	<b>3.974.000</b>	<b>1.904.878</b>	<b>4.265.000</b>	<b>4.578.000</b>	<b>4.860.000</b>
<i>Döner Sermaye</i>					
<i>Özel Hesap</i>					
<i>Diğer Bütçe Dışı Kaynak</i>					
<b>BÜTÇE DIŞI TOPLAM KAYNAK</b>					
<b>FAALİYET MALİYETİ TOPLAMI</b>	<b>3.974.000</b>	<b>1.904.878</b>	<b>4.265.000</b>	<b>4.578.000</b>	<b>4.860.000</b>

2021 Yılı Performans Programı

**D. İDARELERİN TOPLAM KAYNAK İHTİYACI**

**Tablo 10: Faaliyetler Düzeyinde Kırıkkale Üniversitesi Performans Programı Maliyeti**

PROGRAM SINIFLANDIRMASI	2021			2022			2023		
	BÜTÇE İÇİ	BÜTÇE DIŞI	TOPLAM	BÜTÇE İÇİ	BÜTÇE DIŞI	TOPLAM	BÜTÇE İÇİ	BÜTÇE DIŞI	TOPLAM
<b>ARAŞTIRMA, GELİŞTİRME VE YENİLİK</b>	<b>9.404.000</b>	<b>0</b>	<b>9.404.000</b>	<b>9.254.000</b>	<b>0</b>	<b>9.254.000</b>	<b>10.737.000</b>	<b>0</b>	<b>10.737.000</b>
<b>ARAŞTIRMA ALTYAPILARI</b>	5.000.000	0	5.000.000	4.568.000	0	4.568.000	5.773.000	0	5.773.000
<i>Yükseköğretim Kurumları Araştırma Altyapısı Kurulması ve Geliştirilmesi</i>	5.000.000	0	5.000.000	4.568.000	0	4.568.000	5.773.000	0	5.773.000
<b>YÜKSEKÖĞRETİMDE BİLİMSEL ARAŞTIRMA VE GELİŞTİRME</b>	4.404.000	0	4.404.000	4.686.000	0	4.686.000	4.964.000	0	4.964.000
<i>Yükseköğretim Kurumlarının Bilimsel Araştırma Projeleri</i>	4.404.000	0	4.404.000	4.686.000	0	4.686.000	4.964.000	0	4.964.000
<b>TEDAVİ EDİCİ SAĞLIK</b>	<b>20.026.000</b>	<b>0</b>	<b>20.026.000</b>	<b>20.129.000</b>	<b>0</b>	<b>20.129.000</b>	<b>22.854.000</b>	<b>0</b>	<b>22.854.000</b>
<b>TEDAVİ HİZMETLERİ</b>	20.026.000	0	20.026.000	20.129.000	0	20.129.000	22.854.000	0	22.854.000
<i>Ağız ve Diş Sağlığı Hizmetleri</i>	404.000	0	404.000	430.000	0	430.000	455.000	0	455.000
<i>Üniversite Genel Hastane Hizmetleri</i>	19.622.000	0	19.622.000	19.699.000	0	19.699.000	22.399.000	0	22.399.000
<b>YÜKSEKÖĞRETİM</b>	<b>299.163.000</b>	<b>0</b>	<b>299.163.000</b>	<b>317.147.000</b>	<b>0</b>	<b>317.147.000</b>	<b>341.167.000</b>	<b>0</b>	<b>341.167.000</b>
<b>ÖN LİSANS EĞİTİMİ, LİSANS EĞİTİMİ VE LİSANSÜSTÜ EĞİTİM</b>	289.683.000	0	289.683.000	307.034.000	0	307.034.000	330.436.000	0	330.436.000
<i>Doktora ve Tıpta Uzmanlık Eğitimi</i>	10.034.000	0	10.034.000	10.802.000	0	10.802.000	11.470.000	0	11.470.000

2021 Yılı Performans Programı

Yükseköğretim Kurumları Bilgi ve Kültürel Kaynaklar ile Sportif Altyapının Geliştirilmesi Hizmetleri	2.757.000	0	2.757.000	2.913.000	0	2.913.000	4.959.000	0	4.959.000
Yükseköğretim Kurumları Birinci Öğretim	269.018.000	0	269.018.000	284.939.000	0	284.939.000	305.133.000	0	305.133.000
Yükseköğretim Kurumları İkinci Öğretim	7.227.000	0	7.227.000	7.693.000	0	7.693.000	8.147.000	0	8.147.000
Yükseköğretim Kurumları Tezsiz Yüksek Lisans	270.000	0	270.000	287.000	0	287.000	304.000	0	304.000
Yükseköğretim Kurumları Uzaktan Eğitim	377.000	0	377.000	400.000	0	400.000	423.000	0	423.000
<b>YÜKSEKÖĞRETİMDE ÖĞRENCİ YAŞAMI</b>	<b>9.480.000</b>	<b>0</b>	<b>9.480.000</b>	<b>10.113.000</b>	<b>0</b>	<b>10.113.000</b>	<b>10.731.000</b>	<b>0</b>	<b>10.731.000</b>
Yükseköğretimde Beslenme Hizmetleri	2.683.000	0	2.683.000	2.855.000	0	2.855.000	3.024.000	0	3.024.000
Yükseköğretimde Kültür ve Spor Hizmetleri	133.000	0	133.000	142.000	0	142.000	150.000	0	150.000
Yükseköğretimde Öğrenci Yaşamına İlişkin Diğer Hizmetler	6.627.000	0	6.627.000	7.077.000	0	7.077.000	7.516.000	0	7.516.000
Yükseköğretimde Sağlık Hizmetleri	37.000	0	37.000	39.000	0	39.000	41.000	0	41.000
<b>YÖNETİM VE DESTEK PROGRAMI</b>	<b>41.934.000</b>	<b>0</b>	<b>41.934.000</b>	<b>44.908.000</b>	<b>0</b>	<b>44.908.000</b>	<b>47.642.000</b>	<b>0</b>	<b>47.642.000</b>
<b>TEFTİŞ, DENETİM VE DANIŞMANLIK HİZMETLERİ</b>	<b>276.000</b>	<b>0</b>	<b>276.000</b>	<b>297.000</b>	<b>0</b>	<b>297.000</b>	<b>314.000</b>	<b>0</b>	<b>314.000</b>
İç Denetim	276.000	0	276.000	297.000	0	297.000	314.000	0	314.000
<b>ÜST YÖNETİM, İDARİ VE MALİ HİZMETLER</b>	<b>41.658.000</b>	<b>0</b>	<b>41.658.000</b>	<b>44.611.000</b>	<b>0</b>	<b>44.611.000</b>	<b>47.328.000</b>	<b>0</b>	<b>47.328.000</b>
Bilgi Teknolojilerine Yönelik Faaliyetler	1.500.000	0	1.500.000	1.611.000	0	1.611.000	1.709.000	0	1.709.000
Diğer Destek Hizmetleri	4.052.000	0	4.052.000	4.352.000	0	4.352.000	4.620.000	0	4.620.000
Genel Destek Hizmetleri	14.441.000	0	14.441.000	15.473.000	0	15.473.000	16.420.000	0	16.420.000
İnsan Kaynakları Yönetimine İlişkin Faaliyetler	10.552.000	0	10.552.000	11.252.000	0	11.252.000	11.922.000	0	11.922.000



## 2021 Yılı Performans Programı

<i>Özel Kalem Hizmetleri</i>	4.562.000	0	4.562.000	4.900.000	0	4.900.000	5.203.000	0	5.203.000
<i>Strateji Geliştirme ve Mali Hizmetler</i>	1.326.000	0	1.326.000	1.423.000	0	1.423.000	1.511.000	0	1.511.000
<i>Taşınmaz Mal Gelirleriyle Yürütülecek Hizmetler</i>	960.000	0	960.000	1.022.000	0	1.022.000	1.083.000	0	1.083.000
<i>Yükseköğretimde Öğrencilere Yönelik İdari Hizmetler</i>	4.265.000	0	4.265.000	4.578.000	0	4.578.000	4.860.000	0	4.860.000
<b>GENEL TOPLAM</b>	<b>370.527.000</b>	<b>0</b>	<b>370.527.000</b>	<b>391.438.000</b>	<b>0</b>	<b>391.438.000</b>	<b>422.400.000</b>	<b>0</b>	<b>422.400.000</b>

## 2021 Yılı Performans Programı

### 1 EKONOMİK SINIFLANDIRMA DÜZEYİNDE KIRIKKALE ÜNİVERSİTESİ PERFORMANS PROGRAMI MALİYETİ

EKONOMİK KOD	2021				2022				2023			
	HİZMET PROGRAMLARI TOPLAM	YÖNETİM VE DESTEK PROGRAMI	PROGRAM DIŞI GİDERLER	TOPLAM	HİZMET PROGRAMLARI TOPLAM	YÖNETİM VE DESTEK PROGRAMI	PROGRAM DIŞI GİDERLER	TOPLAM	HİZMET PROGRAMLARI TOPLAM	YÖNETİM VE DESTEK PROGRAMI	PROGRAM DIŞI GİDERLER	TOPLAM
<i>Personel Giderleri</i>	223.387.000	25.157.000		248.544.000	239.936.000	27.023.000		266.959.000	254.659.000	28.692.000		283.351.000
<i>Sosyal Güvenlik Kurumuna Devlet Primi Giderleri</i>	35.930.000	4.837.000		40.767.000	38.599.000	5.195.000		43.794.000	40.970.000	5.516.000		46.486.000
<i>Mal ve Hizmet Alım Giderleri</i>	19.999.000	2.415.000		22.414.000	21.282.000	2.572.000		23.854.000	22.543.000	2.725.000		25.268.000
<i>Faiz Giderleri</i>				0				0				0
<i>Cari Transferler</i>	3.337.000	9.525.000		12.862.000	3.550.000	10.118.000		13.668.000	3.758.000	10.709.000		14.467.000
<i>Sermaye Giderleri</i>	45.940.000			45.940.000	43.163.000			43.163.000	52.828.000			52.828.000
<i>Sermaye Transferleri</i>				0				0				0
<i>Borç Verme</i>				0				0				0

2021 Yılı Performans Programı

<i>Yedek Ödenekler</i>				0				0				0
<b>BÜTÇE İÇİ TOPLAM KAYNAK</b>	<b>328.593.000</b>	<b>41.934.000</b>	<b>0</b>	<b>370.527.000</b>	<b>346.530.000</b>	<b>44.908.000</b>	<b>0</b>	<b>391.438.000</b>	<b>374.758.000</b>	<b>47.642.000</b>	<b>0</b>	<b>422.400.000</b>
<i>Döner Sermaye</i>				0				0				0
<i>Özel Hesap</i>				0				0				0
<i>Diğer Bütçe Dışı Kaynak</i>				0				0				0
<b>BÜTÇE DIŞI TOPLAM KAYNAK</b>	<b>0</b>	<b>0</b>	<b>0</b>	<b>0</b>	<b>0</b>	<b>0</b>	<b>0</b>	<b>0</b>	<b>0</b>	<b>0</b>	<b>0</b>	<b>0</b>
<b>GENEL TOPLAM</b>	<b>328.593.000</b>	<b>41.934.000</b>	<b>0</b>	<b>370.527.000</b>	<b>346.530.000</b>	<b>44.908.000</b>	<b>0</b>	<b>391.438.000</b>	<b>374.758.000</b>	<b>47.642.000</b>	<b>0</b>	<b>422.400.000</b>

## E. DİĞER HUSUSLAR

Tablo 11: Faaliyetlerden Sorumlu Harcama Birimlerine İlişkin Tablo

PROGRAM	ALT PROGRAM	FAALİYET	SORUMLU HARCAMA BİRİMİ
ARAŞTIRMA, GELİŞTİRME VE YENİLİK	ARAŞTIRMA ALTYAPILARI	Yükseköğretim Kurumları Araştırma Altyapısı Kurulması ve Geliştirilmesi	Özel Kalem (Rektörlük)
	YÜKSEKÖĞRETİMDE BİLİMSEL ARAŞTIRMA VE GELİŞTİRME	Yükseköğretim Kurumları Bilimsel Araştırma Projeleri	Özel Kalem (Rektörlük)
		Yükseköğretim Kurumları Temel Araştırma Hizmetleri	Özel Kalem (Rektörlük)
HAYAT BOYU ÖĞRENME	YÜKSEKÖĞRETİM KURUMLARI SÜREKLİ EĞİTİM FAALİYETLERİ	Toplum Hizmetine Sunulan Eğitim Programları, Kurs ve Seminerler	Sürekli Eğitim Merkezi
TEDAVİ EDİCİ SAĞLIK	TEDAVİ HİZMETLERİ	Ağız ve Diş Sağlığı Hizmetleri	Diş Hekimliği Fakültesi Hastanesi
		Sağlık Hizmetleri Sunumunda İhtiyaç Duyulan Tıbbi Cihaz, Malzeme ve İlaç Alımı	Tıp Fakültesi, Diş Hekimliği Fakültesi
		Üniversite Genel Hastane Hizmetleri	Tıp Fakültesi
YÜKSEKÖĞRETİM HİZMETLERİ	ÖĞRETİM ELEMANLARININ MESLEKİ GELİŞİMİ	Araştırma Görevlileri Yurtdışı Araştırma Bursu Hizmetleri	Özel Kalem (Rektörlük)
		Öğretim Üyesi Yetiştirme Programı ve Yurtdışı Destek Hizmetleri	Özel Kalem (Rektörlük)

2021 Yılı Performans Programı

	ÖNLİSANS EĞİTİMİ, LİSANS EĞİTİMİ VE LİSANSÜSTÜ EĞİTİM	Doktora ve Tıpta Uzmanlık Eğitimi	Fen Bilimleri Enstitüsü, Sosyal Bilimler Enstitüsü, Sağlık Bilimleri Enstitüsü
		Yükseköğretim Kurumları Bilgi ve Kültürel Kaynakların Geliştirilmesi ve Erişimin Kolaylaştırılması	Kütüphane ve Dokümantasyon Dairesi Başkanlığı
		Yükseköğretim Kurumları Birinci Öğretim	Tüm Fakülteler
		Yükseköğretim Kurumları İkinci Öğretim	İkinci Öğretimde Eğitim Yapan Birimler
		Yükseköğretim Hizmetleri Tezsiz Yüksek Lisans	Fen Bilimleri Enstitüsü, Sosyal Bilimler Enstitüsü, Sağlık Bilimleri Enstitüsü
		Yükseköğretim Kurumları Uzaktan Eğitim	Uzaktan Eğitim Merkezi
	YÜKSEKÖĞRETİMDE ÖĞRENCİ YAŞAMI	Yükseköğretimde Barınma Hizmetleri	Sağlık Kültür ve Spor Dairesi Başkanlığı
		Yükseköğretimde Beslenme Hizmetleri	Sağlık Kültür ve Spor Dairesi Başkanlığı
		Yükseköğretimde Kültür ve Spor Hizmetleri	Sağlık Kültür ve Spor Dairesi Başkanlığı
		Yükseköğretimde Öğrenci Yaşamına İlişkin Diğer Hizmetler	Sağlık Kültür ve Spor Dairesi Başkanlığı

Tablo 12: Performans Göstergelerinin İzlenmesinden Sorumlu Birimlere İlişkin Tablo

PROGRAM	ALT PROGRAM	PERFORMANS GÖSTERGELERİ	SORUMLU HARCAMA BİRİMİ
ARAŞTIRMA, GELİŞTİRME VE YENİLİK	ARAŞTIRMA ALTYAPILARI	Araştırma altyapısı projesi tamamlanma oranı	Bilimsel Araştırma Projeleri Koordinatörlüğü
	YÜKSEKÖĞRETİMDE BİLİMSEL ARAŞTIRMA VE GELİŞTİRME	Ar-ge'ye harcanan bütçenin toplam bütçeye oranı	Strateji Geliştirme Dairesi Başkanlığı
		Ar-ge sonucu ortaya çıkan ürünlere ilişkin alınan patent sayısı	Teknoloji Transfer Ofisi, Bilimsel Araştırma Projeleri Koordinatörlüğü
		Ar-ge sonucu ticarileştirilen ürün sayısı	Teknoloji Transfer Ofisi, Bilimsel Araştırma Projeleri Koordinatörlüğü
		Araştırma merkezleri gelir miktarı	Araştırma Merkezleri
		Araştırma merkezlerinin sanayi ile yaptığı proje sayısı	Teknoloji Transfer Ofisi ve Bilimsel Araştırma Projeleri Koordinatörlüğü
		BAP kapsamında desteklenen araştırma projeleri sayısı	Bilimsel Araştırma Projeleri Koordinatörlüğü
		Öğretim elemanı başına düşen ar-ge proje sayısı	Bilimsel Araştırma Projeleri Koordinatörlüğü
		Patent, faydalı model ve endüstriyel tasarım başvuru sayısı	Teknoloji Transfer Ofisi, Bilimsel Araştırma Projeleri Koordinatörlüğü
		Ulusal ve uluslararası kuruluşlar tarafından desteklenen ar-ge projesi sayısı	Bilimsel Araştırma Projeleri Koordinatörlüğü
Uluslararası endekslerde yer alan bilimsel yayın sayısı	Kütüphane ve Dokümantasyon Dairesi Başkanlığı		
HAYAT BOYU ÖĞRENME	YÜKSEKÖĞRETİM KURUMLARI SÜREKLİ EĞİTİM FAALİYETLERİ	Dezavantajlı gruplara yönelik sosyal entegrasyon ve kapsayıcılığa ilişkin yapılan faaliyet sayısı	Tüm Birimler

2021 Yılı Performans Programı

HAYAT BOYU ÖĞRENME	YÜKSEKÖĞRETİM KURUMLARI SÜREKLİ EĞİTİM FAALİYETLERİ	Eğitim programlarına başvuran kişi sayısı	Sürekli Eğitim Merkezi
		Mezunlara yönelik gerçekleştirilen faaliyet sayısı	Tüm Birimler
		Sürekli Eğitim Merkezi (SEM) ve Dil Merkezi (DİLMER) tarafından mesleki eğitime yönelik verilen sertifika sayısı	Sürekli Eğitim Merkezi
		Tamamlanan sosyal sorumluluk projeleri sayısı	Tüm Birimler
		Üniversitenin çevrecilik alanlarında aldığı ödül sayısı	Tüm Birimler
TEDAVİ EDİCİ SAĞLIK	TEDAVİ HİZMETLERİ	Ameliyat sayısı	Tıp Fakültesi
		Üniversite hastaneleri nitelikli yatak oranı	Tıp Fakültesi
		Üniversite hastaneleri yatak doluluk oranı	Tıp Fakültesi
		Yatan hasta sayısı	Tıp Fakültesi
YÜKSEKÖĞRETİM HİZMETLERİ	ÖĞRETİM ELEMANLARININ MESLEKİ GELİŞİMİ	SCI, SCI-Expanded, SSCI ve AHCI kapsamındaki dergilerde öğretim elemanı başına düşen yayın sayısı	Kütüphane ve Dokümantasyon Dairesi Başkanlığı
		Araştırma bursundan yararlanan öğrenci sayısı	Öğrenci İşleri Dairesi Başkanlığı
		YÖK tarafından öncelikli alanlarında sağlanan burslardan yararlanan doktora öğrenci sayısı	Öğrenci İşleri Dairesi Başkanlığı
		YÖK tarafından sağlanan yurt dışında yabancı dil yeterliliklerinin artırılmasına yönelik burslardan yararlanan sayısı	Öğrenci İşleri Dairesi Başkanlığı
		Yükseköğretim Kurulu, Türkiye Bilimler Akademisi ve TÜBİTAK bilim, teşvik ve sanat ödülleri sayısı	Tüm Birimler

2021 Yılı Performans Programı

	ÖNLİSANS EĞİTİMİ, LİSANS EĞİTİMİ VE LİSANSÜSTÜ EĞİTİM	Doktora eğitimini tamamlayanların sayısı	Öğrenci İşleri Dairesi Başkanlığı
		Eğitim bilimleri kontenjan doluluk oranı	Öğrenci İşleri Dairesi Başkanlığı
		Eğitimin program süresinde bitirilme oranı	Öğrenci İşleri Dairesi Başkanlığı
		Fen bilimleri kontenjan doluluk oranı	Öğrenci İşleri Dairesi Başkanlığı
		Kütüphanede bulunan basılı ve elektronik kaynak sayısı	Kütüphane ve Dokümantasyon Dairesi Başkanlığı
		Kütüphanede bulunan öğrenci başına düşen basılı ve elektronik kaynak sayısı	Kütüphane ve Dokümantasyon Dairesi Başkanlığı
		Kütüphaneden yararlanan kişi sayısı	Kütüphane ve Dokümantasyon Dairesi Başkanlığı
		Lisansüstü öğrencilerin toplam öğrenciler içindeki payı	Öğrenci İşleri Dairesi Başkanlığı
		Öğrenci başına düşen eğitim alanı	Yapı İşleri ve Teknik Dairesi Başkanlığı
		Öğrenci başına düşen kapalı alan	Yapı İşleri ve Teknik Dairesi Başkanlığı
		Öğrenci değişim programlarından yararlanan öğrencilerin oranı	Dış İlişkiler Başkanlığı
		Öğretim üyesi başına düşen öğrenci sayısı	Öğrenci İşleri Dairesi Başkanlığı
		Sağlık bilimleri kontenjan doluluk oranı	Öğrenci İşleri Dairesi Başkanlığı
		Sosyal bilimler kontenjan doluluk oranı	Öğrenci İşleri Dairesi Başkanlığı
		Teknokent veya Teknoloji Transfer Ofisi (TTO) projelerine katılan öğrenci sayısı	Teknokent, Teknoloji Transfer Ofisi
		Uluslararası kuruluşlarla ortak uygulanan eğitim programı sayısı	Dış İlişkiler Başkanlığı
		Yabancı dilde eğitim veren program sayısı	Öğrenci İşleri Dairesi Başkanlığı
		Yabancı uyruklu akademisyen sayısı	Personel Dairesi Başkanlığı
		Yabancı uyruklu öğrenci sayısı	Öğrenci İşleri Dairesi Başkanlığı
		Yan dal ve çift ana dal programından mezun olanların toplam mezun sayısına oranı	Öğrenci İşleri Dairesi Başkanlığı



## 2021 Yılı Performans Programı

YÜKSEKÖĞRETİMDE ÖĞRENCİ YAŞAMI	Barınma hizmetlerinden yararlanan öğrenci sayısı	Sağlık Kültür ve Spor Dairesi Başkanlığı
	Beslenme hizmetlerinden yararlanan öğrenci sayısı	Sağlık Kültür ve Spor Dairesi Başkanlığı
	Öğrenci başına düşen sosyal donatı alanı	Sağlık Kültür ve Spor Dairesi Başkanlığı
	Öğrenci kulüp ve topluluk sayısı	Sağlık Kültür ve Spor Dairesi Başkanlığı
	Sosyal, kültürel ve sportif faaliyet sayısı	Sağlık Kültür ve Spor Dairesi Başkanlığı
	Yükseköğretimde öğrenci başına barınma harcaması	Sağlık Kültür ve Spor Dairesi Başkanlığı
	Yükseköğretimde öğrenci başına beslenme harcaması	Sağlık Kültür ve Spor Dairesi Başkanlığı
	Yükseköğretimde öğrenci yaşamından memnuniyet oranı	Kalite Koordinatörlüğü
	Yükseköğretimde öğrencilere sunulan sağlık hizmetinden yararlanan öğrenci sayısının toplam öğrenci sayısına oranı	Sağlık Kültür ve Spor Dairesi Başkanlığı